

Mateřská škola Zvoneček

Pardubice - Polabiny, Sluneční 284



Školní vzdělávací program

pro předškolní vzdělávání

„Svět je plný písniček“

pro školní rok 2023/2024



Obsah:

1.	Identifikační údaje o mateřské škole	3	
2.	Obecná charakteristika mateřské školy	4	
3.	Podmínky vzdělávání	5	
3.1	Věcné podmínky	5	
3.2	Životospráva a projekt „Skutečně zdravá škola“	5	
3.3	Psychosociální podmínky	6	
3.4	Organizace chodu mateřské školy	7	
3.5	Řízení mateřské školy	8	
3.6	Personální podmínky	8	
3.7	Spoluúčast rodičů		
3.8	Podmínky pro děti se speciálními vzdělávacími potřebami	9	
3.9	Podmínky pro vzdělávání dětí nadaných		
3.10	Podmínky pro děti mladší tří let		
4.	Organizace vzdělávání	10	
5.	Charakteristika vzdělávacího programu	10	
5.1	Metody a formy práce	10	
5.2	Hlavní cíle	11	
6.	Vzdělávací obsah	13	
6.1	Průběžné vzdělávání	13	
6.2	Integrované bloky	14	
6.3	Specifické vzdělávací programy	19	
6.4	Nadstandardní aktivity	23	
7.	Evaluační systém a pedagogická diagnostika	25	
8.	Přílohy a použité zdroje	26	
9.	Tiráž	27	



1. Identifikační údaje o mateřské škole

Název školy:	Mateřská škola Zvoneček, Pardubice-Polabiny, Sluneční 284
Sídlo školy:	Sluneční 284, 530 09 Pardubice
IČO:	75 018 381
Zřizovatel:	Statutární město Pardubice
Sídlo zřizovatele:	Magistrát města Pardubic, Pernštýnské nám. 1, 530 21 Pardubice
Telefon:	466 859 111
Právní forma:	Příspěvková organizace
Ředitelka:	Bc. Lenka Klasová
Zástupkyně ředitelky:	Bc. Ivana Kolaříková
Vedoucí školní jídelny:	Michaela Mlynářová
Mobilní telefon:	774 226 619 - kancelář 774 226 618 - zástupkyně ředitelky
E-mail:	ms-slunecni@seznam.cz
Webové stránky:	www.ms-zvonecek-pardubice.cz
Platnost dokumentu:	30. 8. 2023
Změny:	30. 8. 2023

2. Obecná charakteristika mateřské školy

Mateřská škola Zvoneček byla usnesením Zastupitelstva města Pardubic a prostřednictvím Statutárního města Pardubic zřízena s platností od 1. 1. 2003 jako příspěvková organizace. Její činnost je vymezena zákonem č. 561/2004 Sb., ve znění pozdějších předpisů, školský zákon a vyhláškou č. 14/2004 Sb., ve znění pozdějších předpisů, o předškolním vzdělávání. Příspěvková organizace dále zajišťuje školní stravování podle ustanovení vyhlášky č. 107/2005 Sb., ve znění pozdějších předpisů, o školním stravování a stravování vlastních zaměstnanců podle ustanovení vyhlášky č. 84/2005 Sb., ve znění pozdějších předpisů, o závodním stravování.

Mateřská škola je samostatným právním subjektem - její součástí je školní jídelna. Pracovnice školní jídelny jsou zaměstnanci mateřské školy. Statutárním orgánem mateřské školy je ředitelka Bc. Lenka Klasová.

Mateřská škola Zvoneček byla otevřena 21. srpna 1968 v Pardubicích - Polabiny II. Má tedy již dlouholetou tradici. Od té doby se neustále zdokonaluje a vyvíjí. Je samostatným objektem obklopený velkou zahradou s krásnými vzrostlými stromy, uprostřed sídliště. Přimo v sousedství je základní škola Prodloužená ul., zahrada a hřiště školy, které můžeme se svolením ředitelství ZŠ využívat a rády tam děti chodí. V roce 2015 byly realizovány projekty na rekonstrukci školní zahrady v přírodním stylu s názvy: „Přírodní učebna ve městě bez překážek“ a „Dětské hřiště a zahrada v MŠ Zvoneček“. Zahrada se stala kompaktním celkem, ale zároveň jednotlivým třídám poskytuje dostatečné soukromí a klid na celodenní výchovně-vzdělávací činnost a hru dětí. Díky mnoha herním, experimentálním a pozorovacím prvkům zde děti mají velmi širokou nabídku podnětů a činností, při kterých rozvíjejí svoji tvořivost, zdatnost, fantazii a učí se zákonitostem a ochraně přírody. Podrobně popsáno v příloze č. 2: Program EVVO „Příroda ve městě bez překážek“ Mateřská škola prošla začátkem roku 2010 rozsáhlou rekonstrukcí - především zateplením a skládá se ze čtyř samostatných budov. Hlavní pavilon je jednopatrový a jsou zde umístěny čtyři třídy po 25 dětech. Dále máme dva přízemní pavilony, v každém je vždy jedna třída po 25 dětech. Celkem tedy do naší mateřské školy chodí 150 dětí. Dalším objektem je hospodářský pavilon, kde je umístěna ředitelna, kancelář vedoucí ŠJ, kuchyň, prádelna, technické zázemí a zasedací místnost. Všechny objekty jsou vzájemně propojeny krytými chodbami.

Jednotlivé objekty jsou doplňovány novým nábytkem, hračkami, pomůckami, přístroji a potřebami.

Mateřská škola doplňuje přirozenou výchovu v rodině, plně respektuje výchovné zaměření rodiny, její specifika a posiluje její výchovné působení. Respektuje také Úmluvu o právech dítěte, s ohledem na své specifické postavení. Pedagogické i provozní pracovnice pečují o děti a chrání je před jakýmkoliv tělesným či duševním násilím. Program péče o dítě vychází z demokratických principů, opírá se o pedagogické, psychologické a hygienické normy péče o dítě předškolního věku. Zabezpečuje zdravý fyzický, psychický a sociální rozvoj dítěte a jeho spokojené prospívání v souladu s jeho přirozeností.

Mateřská škola Zvoneček je zaměřena na všeobecný rozvoj dítěte. Nabízíme velký a rozmanitý okruh impulsů, aby dítě našlo svůj talent a mohlo dále svoje nadání a zájem rozvíjet i v pozdějším věku. Podnět v tomto věku se může stát celoživotním zájmem či povoláním. Nejsme tedy úzce specializovanou mateřskou školou, ale rozvíjíme všechny oblasti osobnosti dítěte s vysokými nároky na profesionalitu a morální kredit zaměstnanců.

3. Podmínky vzdělávání

3.1 Věcné podmínky

Mateřská škola Zvoneček je samostatným objektem uprostřed velké zahrady. Hlavní pavilon je jednopatrový a jsou zde umístěny čtyři třídy s hernami, která se stává při odpočinku dětí ložnicí, čtyři kuchyňky sloužící k vydávání jídla šatny, sociální zařízení a kabinety na didakt. pomůcky. V areálu školy jsou ještě dva přízemní pavilony, v každém je vždy jedna třída po 25 dětech. Celkem tedy do naší mateřské školy chodí 150 dětí. Dalším objektem je hospodářský pavilon, kde je umístěna ředitelna, kancelář vedoucí ŠJ, kuchyň, prádelna, zasedací místnost a technické zázemí. Všechny objekty jsou vzájemně propojeny krytými chodbami.

K budově školy patří rozsáhlá nově realizovaná školní zahrada v přírodním stylu s velkým množstvím herních, experimentálních a pozorovacích prvků, pískoviště, kačírkoviště, blátiště, pumpy, mlhoviště, badatelské stoly, stromové domky, vodní hry, skluzavky, terénní kopce, terasy se zastíněním. Část roku veškeré celodenní činnosti dětí probíhají venku - v zahradě jsou děti. Vzrostlé stromy jsou pravým pokladem školní zahrady - nejen estetickým, praktickým, kdy v létě poskytují stín, ale i výchovným a vzdělávacím - děti stromy celoročně pozorují, učí se zákonitostem přírody a s láskou ji vnímat. Ze školní zahrady je přístup do dvou letních umyváren s WC a sklady hraček.

Školní kuchyně je nově zrekonstruována a odpovídá přísným hygienickým normám a požadavkům. Je vybavena moderními elektrickými přístroji. Postupně se vybavují kuchyňky v pavilonech průmyslovými myčkami.

Podmínky pro výchovně-vzdělávací práci jsou dobré. Budovy jsou již v dobrém technickém stavu, třídy jsou světlé, vzdušné a vybavené odpovídajícím herním nábytkem dle výšky a počtu dětí, tělocvičná nářadí a zdravotně hygienická zařízení jsou přizpůsobena požadavkům a potřebám dětí, zdravotně nezávadná, bezpečná s ohledem na věkové zvláštnosti.

Pomůcky a knihy jsou postupně doplňovány a obměňovány. V každé třídě je pianino, CD přehrávač, pracovní technický materiál včetně speciálních pomůcek (procvičování řeči apod.) a velké množství dětské a odborné literatury. Hračky jsou různorodé, v dostatečném množství, dle věku dětí. Materiál a knihy jsou uloženy v otevřených policích a jsou dětem dobře přístupné. Kopírovací přístroje má k dispozici každá třída mateřské školy. Počítač, tiskárna, notebook jsou umístěny v zasedací místnosti. Tělocvičné nářadí a náčiní je uloženo vždy v přílehlé místnosti za hernou a sportovní vybavení pro venkovní pohybové aktivity v zahradním skladu hraček.

Všechny venkovní i vnitřní prostory mateřské školy splňují bezpečnostní a hygienické normy dle platných předpisů. K některým aktivitám využíváme také prostory mimo školní pozemek - dětská hřiště v Polabinách, zahrady a hřiště základní školy Prodloužená ul., lesík U Potůčka. Vzdálenější cíle vycházek nebo výletů volíme podle věku a fyzické zdatnosti dětí - buď pěší nebo s využitím MHD.

Ve všech třídách je pianino a jsou zde nové stolečky a židličky (přizpůsobeny věku a tedy i vzrůstu dětí). Pro děti byla pořízena nová lehátka.

Při rekonstrukci došlo také k výměně interiéru dětských šaten a zcela byly zrekonstruovány umývárny a WC dětí. Přípravné kuchyňky ve všech třídách jsou vybaveny novým nábytkem i jídelními soupravami pro děti.

Postupně je modernizován celý interiér školy: šatny pedagogů, vybavení kabinetů novým regálovým systémem, modernizace šaten a zázemí pro provozní pracovnice, byla vytvořena logopedická učebna, došlo k výměně vstupní a zásobovací brány, podařilo se zajistit prostor krytých chodeb před deštěm a sněhem doplněním posuvných dveří. Pět tříd je vybaveno novým nábytkem. Hračky a učební pomůcky jsou ve všech třídách na dobré úrovni.

Celý areál MŠ je vybaven grafickým informačním systémem, který nejen přispívá k lepší orientaci, ale navozuje i přívětivou atmosféru při příchodu do mateřské školy.

3.2 Životospráva a projekt „Skutečně zdravá škola“

Stravování dětí je v mateřské škole jednotné a jídlo je podáváno třikrát denně. Dále:

- dětem je poskytována plnohodnotná strava obohacená o BIO potraviny
- v průběhu celého dne je zajištěn pitný režim s bylinkami, každé dítě má svůj vlastní hrníček
- mezi jednotlivými pokrmy jsou dodržovány intervaly do tří hodin
- děti do jídla nenutíme, snažíme se je však vhodným a nenásilným způsobem vést k návyku zdravého stravování a postupnému ochutnávání nových potravin
- děti jsou u nás vedeny ke zdravému životnímu stylu

Vedoucí školní jídelny vyhodnocuje jídelníček z pohledu spotřebního koše, nutričních hodnot, skladby a pestrosti. Sleduje dodržování intervalů mezi jídly, množství, kvalitu, teplotu a další závazné ukazatele.

Pobyt venku je zajištěn denně s výjimkou inverze, nepříznivého počasí a mrazu od - 8°C. V teplém období se veškeré činnosti přesouvají na školní zahradu, a to jak dopoledne, tak i odpoledne.

Všechny děti v naší mateřské škole jsou řádně očkovány (Žádost dítěte do MŠ), rodiče je předávají učitelkám zdravé. Učitelky nesmí dětem podávat jakékoli léky. Rodiče a učitelky se vzájemně informují o zdravotních změnách dítěte. Při onemocnění či úrazu zajišťuje první pomoc učitelka. Aktivně přistupujeme ke spolupráci na preventivních zdravotních programech. Program „Skutečně zdravá škola: viz příloha č. 3

3.3 Psychosociální podmínky

Naším prvořadým cílem je vytvoření příjemného prostředí. To musí být nejenom bezpečné a podnětné, ale také plné pohody, pochopení a prostoru pro individualitu každého dítěte. K tomu slouží i naše otevřenost vůči rodičům, kteří mají právo, po domluvě s paní učitelkou, se pohybovat v prostorách třídy a přiměřeně zasahovat do chodu mateřské školy. Mezi dospělými i dětmi se projevuje vzájemná důvěra, tolerance, ohleduplnost a solidarita. To vše probíhá při zachování bezpečnosti a hygienických předpisů. Všichni zaměstnanci školy vytvářejí dětem prostředí plné vlídnosti, pohody, bezpečí a jistoty. Děti mají stejná práva, stejné možnosti i stejné povinnosti. K základním psychosociálním podmínkám, které jsou naplňovány, patří:

- vzájemný pocit důvěry a spolupráce s dítětem
- nově přichozí děti mají možnost postupně se adaptovat na nové prostředí
- pedagogové respektují potřeby dětí, jejich osobní svobodu a volnost
- všechny děti mají rovnocenné postavení
- nabízíme dětem činnosti dle jejich zájmů, individuálních potřeb, zvláštností a věku
- podporujeme důvěru v sebe sama
- děti motivujeme pochvalou, učíme je pracovat samostatně, nebát se a důvěřovat si
- v dětech rozvíjíme citlivost pro vzájemnou toleranci, pokoru, ohleduplnost, slušnost, úctu, zdvořilost, vzájemnou pomoc a podporu
- děti jsou seznamovány s jasnými pravidly chování tak, aby se vytvořil kolektiv dobrých kamarádů
- paní učitelky se dostatečně věnují vztahům ve třídě a nenásilně tyto vztahy ovlivňují prosociálním směrem (prevence šikany)
- paní učitelky poskytují impulsy z mnoha oblastí. Nejen výchov /výtvarná, hudební, taneční/, ale i z oblasti sportu, literatury, přírody i praktického zacházení s nářadím, náčiním. Tak děti podněcují svým nadšením pro věc k činnosti, při které dítě zjišťuje /s pomocí paní učitelky/ svůj zájem, své nadání, které je pak ve spolupráci s rodiči rozvíjeno a může přetrvat i do věku, kdy se dítěti stane celoživotním zájmem, či profesí.

Denní rytmus a řád

Denní rytmus a řád dětem usnadňuje orientaci v čase a navozuje pocit psychické jistoty. Každé dítě má možnost si kdykoli odpočinout. Děti mají dostatek volného pohybu venku i uvnitř budovy MŠ (s ohledem na bezpečnost). Odpolední klid je upraven podle individuálních potřeb dětí - všechny děti odpočívají, nemusí však spát.

Počty dětí ve třídách

V každé třídě je zapsáno 26 dětí. Spojování tříd z organizačních důvodů je maximálně omezoováno a volíme jej co nejšetrněji k dětem.

Při pobytu na školní zahradě dochází k vzájemnému setkávání dětí ze všech tříd zcela přirozeně.

Individuální potřeby dětí

V rámci skupiny jsou respektovány individuální potřeby a zvláštnosti dětí. Na každé dítě nahlížíme jako na jedinečnou osobnost a podle toho k němu přistupujeme.

Napomáháme adaptaci nově přichozících dětí, pozorujeme jejich osobní vlastnosti, rozvoj a pokrok za určitý časový úsek. Snažíme se vyzdvihnout silné stránky každého jedince. O každém dítěti jsou vedeny záznamy.

3.4 Organizace chodu mateřské školy

Časové rozvržení provozu

Provoz mateřské školy je od 6.30 do 17.00 hodin. Rodiče přicházejí s dětmi do mateřské školy nejdéle do 8.00 hodin, aby nepřišly o žádnou z nabízených činností. Omluvy dětí jsou přijímány do 7.30 hod. Vyzvedávání dětí po obědě je možné od 11:45 do 12:15 hodin. Odpolední vyzvedávání dětí probíhá od 14.30 hodin, pokud si rodiče potřebují dítě vyzvednout dříve, je potřeba, aby se dopředu domluvili s paní učitelkou.

V době letních prázdnin bývá mateřská škola obvykle uzavřena na 4 - 5 týdnů. Rozpis uzavření všech pardubických mateřských škol o prázdninách je včas a s dostatečnou časovou rezervou vyvěšen na viditelném místě v MŠ. Termíny uzavření určuje zřizovatel.

V současné době působí v mateřské škole 14 učitelek (včetně ředitelky). Provoz zajišťují čtyři provozní síly, provoz kuchyně zajišťují vedoucí ŠJ a tři kuchařky. Provozní pracovnice mají na starosti nejen úklid celé mateřské školy, ale i praní ručníků a povlečení (včetně mandlování). Paní školnice a pan údržbář se starají o údržbu celého objektu včetně oprav, montáží nového nábytku, regálů, dále pečují o zahradu /tráva, stromy, keře/, dohlíží na dodržování BOZP v areálu MŠ a přístupových prostor náležejících mateřské škole.

Stravování dětí i personálu je zajištěno vlastní školní jídelnou. Po celý den mají děti zajištěn pitný režim. Při vydávání jídla je přihlíženo k individuálním potřebám dětí (alergie, diety apod.).

Nemocnost a absenci učitelek řešíme přednostně zastupováním kolegyň. Jen ve výjimečných případech se děti na odpolední odpočinek spojují. V mateřské škole je zajištěn pravidelný denní rytmus a řád, který je dostatečně flexibilní, aby mohl reagovat na aktuální situaci a přizpůsobovat se individuálním potřebám dětí. Do programu je zařazen dostatek pohybových aktivit pro děti ve třídě i venku. Poměr spontánních a řízených aktivit je vyvážený a vede k podněcování vlastní aktivity. Pro realizaci činností jsou vytvářeny vhodné materiální i psychohygienické podmínky. Nejsou překračovány stanovené počty dětí ve třídě. Spojování - dělení tříd je maximálně omezeno.

Denní režim

6.30 - 8.30	spontánní a řízené činnosti a hry, pohybové aktivity
8.30 - 9.00	přesnídávka
9.00 - 9.30	cílené didaktické činnosti
9.30 - 11.30	pobyt venku
11.30 - 12.15	oběd
12.15 - 14.00	odpočinek, spánek
14.00 - 14.30	odpolední svačina
14.30 - 17.00	odpolední zájmové činnosti a pobyt venku

Činnosti dětí během dne

Režim celého dne je maximálně přizpůsoben tak, aby bylo možné co nejvíce vyhovět potřebám a zájmům dětí. Pevně je stanovena pouze doba podávání jídla, pobyt venku a odpočinek dětí. Od příchodu dětí do mateřské školy probíhají tyto činnosti:

- **ranní hry** - jsou spontánní, vycházejí ze zájmů a potřeb dětí, nebo řízené (motivované); je respektováno právo dítěte na hru bez přímé účasti učitelky
- **řízené činnosti** - individuální, diferencované, skupinové či kolektivní
- **svačina** - probíhá od 8.30 do 9.00 hodin dle aktuální situace ve třídě
- **příprava a pobyt venku** - od 9:30 -11.30 (s přihlédnutím k počasí, okamžité kvalitě ovzduší a věku dětí)
- **oběd**
 - I. + II. třída (Žabky, Kuřátka) od 11:20 hodin
 - III. + IV. třída (Motýlci, Berušky) od 11:30 hodin
 - V. + VI. třída (Sluníčka, Ježci) od 11:40 hodin

- **odpolední odpočinek**
třídy I. - IV. (kuřátka, žabky, motýlci, berušky) do 14:00 hodin
V. a VI. třída (sluníčka a ježci) do 14:00 hodin, dobu odpočinku zde postupně zkracujeme

- **odpolední svačina** - probíhá po odpočinku a hygieně od 14:10 do 14:30 hodin

Po odpolední svačině probíhají zájmové činnosti a hry do odchodu dětí, podle počasí také pobyt venku na školní zahradě. V denním programu je poměr spontánních a řízených činností vyvážený, a to včetně aktivit, které mateřská škola organizuje nad rámec běžného programu.

Výlety, exkurze a kulturní akce jsou mimořádné aktivity, které pořádáme pouze v dopoledních hodinách. Rodiče jsou na začátku září informováni o akcích, které jsou naplánovány dopředu na celý školní rok nebo tyto informace najdou na nástěnkách a na webových stránkách školy.

3.5 Řízení mateřské školy

Vedení MŠ tvoří ředitelka, zástupkyně ředitelky a vedoucí ŠJ. Ředitelka se snaží o vytváření ovzduší vzájemné důvěry a tolerance, zapojuje spolupracovníky do řízení MŠ, ponechává jim dostatek pravomocí a respektuje jejich názory.

Podíl zaměstnanců na řízení školy

Na řízení školy se podílí všichni zaměstnanci. Přinášejí návrhy, vznášejí náměty, požadavky, řešení, poskytují informace a zpětnou vazbu. Podílejí se na vyhodnocování podmínek školy. Jsou zodpovědní za svěřenou oblast. Povinnosti, pravomoci a úkoly všech zaměstnankyň jsou jasně vymezeny.

Pedagogická rada

Pedagogickou radu tvoří učitelky. Všechny důležité otázky pedagogického charakteru jsou diskutovány a přijatá řešení jsou závazná. Na pg. radách jsou probírány nové informace a poznatky z pedagogické i psychologické oblasti, diskutuje se o výsledcích vzdělávání, rozebírají se potřeby a podmínky pedagogů pro další práci, vyhodnocuje se vzdělávací program školy atd. Pedagogický sbor pracuje jako tým a zve ke spolupráci rodiče.

Kompetence učitelek

Učitelky se vyjadřují k zásadním pedagogickým otázkám (přijetí handicapovaného dítěte, vlastnímu vzdělávání, rozvrhu pracovní doby, skladby jídelníčku, plánu akcí školy, vzdělávání apod.). Jejich názory a argumenty jsou diskutovány a brány na vědomí. Mají velký prostor při práci s dětmi, ve volbě témat, postupů a metod. Realizace vzdělávacího procesu je naprosto v jejich pravomoci.

Vedení pedagogického týmu

Ředitelka se snaží učitelky pozitivně motivovat a vyzývat je ke spolupráci, předává informace, sděluje postřehy a poznatky z kontrolní činnosti a hospitací, nabízí školení a vzdělávací akce. Paní učitelky čerpají nové poznatky a inspiraci, sledují se navzájem - vzájemné hospitace, vnímají postupy a vedení dětí.

Školní vzdělávací program vydává ředitelka, avšak na jeho tvorbě spolupracuje s ostatními členy pedagogického týmu.

Kontrola

V mateřské škole Zvoneček jsou daná pravidla pro kvalitu práce všech zaměstnanců. Všichni jsou s nimi seznámeni a ředitelce slouží při jejich kontrole a vyhodnocování. Ředitelka školy vytváří zázemí a podmínky pro práci všech zaměstnanců. Viz. plán kontrolní a hospitační činnosti.

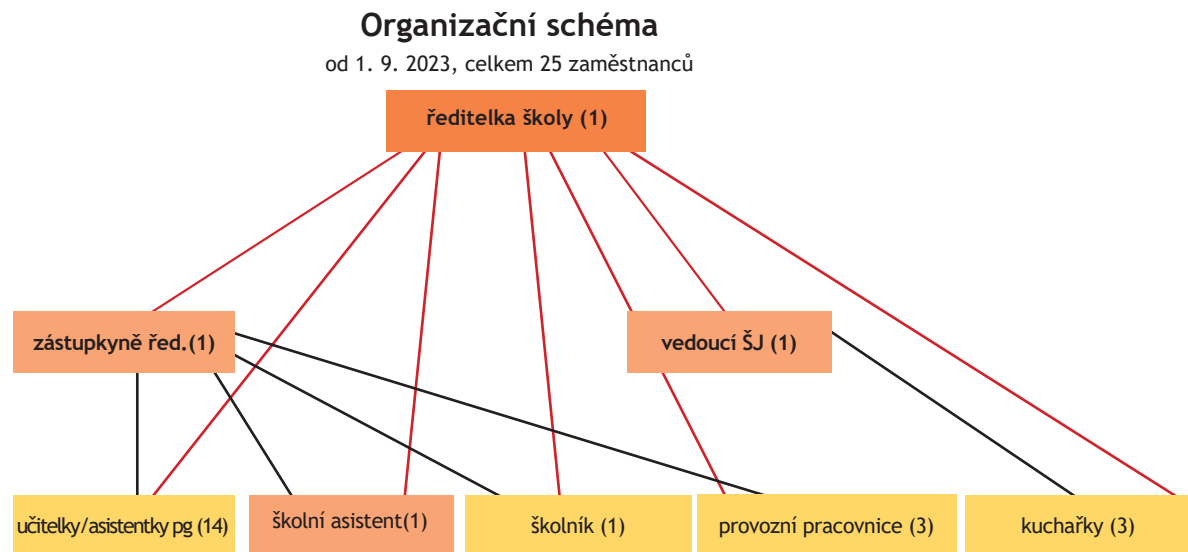
Vnější vztahy

Mateřská škola je vzdělávací instituce, která je ve středu zájmu pozornosti veřejnosti. Spolupracujeme s rodiči, hlavně ve vztazích pedagog - rodič. K další spolupráci dochází v oblasti spolupráce s odborníky (pedagogicko-psychologická poradna, logoped) a spolupráce s dalšími partnery (ZŠ Polabiny II., ZUŠ Polabiny Lonkova).

Spolupráce školy je ovlivňována i vnějšími faktory jako je celospolečenské klima, blízkost městského obvodu Polabiny II., umístění mateřské školy v blízkosti základní školy. Škola si váží dobrých vztahů se zřizovatelem, oceňuje jeho zájem a pozornost ke všem školám v Pardubicích. Všichni ve škole se řídí platnými právními normami, dodržují finanční limity a respektují výsledky kontrolních činností. Mateřská škola se snaží získávat nové vztahy, další spolupracovníky, sponzory, což pozitivně ovlivňuje klima ve škole samé i povědomí o škole navenek.

3.6 Personální podmínky

Mateřská škola je šestitřídní a do každé dochází 26 dětí. Pracuje zde celkem 25 zaměstnanců. Pedagogických pracovníků je 16. Provozních zaměstnanců je 9, z toho 3 zaměstnanci školní jídelny, 3 zaměstnankyně provozu, 1 školní asistent a 1 školník (viz. Organizační schéma).



Kvalifikovanost a odbornost

Všechny paní učitelky, které mají pracovní poměr na celý úvazek, splňují podmínky odborné kvalifikace. Pět učitelek má kurz logopedické asistence. Jedna paní učitelka má specializaci - speciální pedagog.

Další vzdělávání pedagogů a zaměstnanců mateřské školy

Všechny pedagogické zaměstnankyně se věnují individuálnímu studiu a sebevzdělávání, což je popsáno v příloze Plán vzdělávání pedagogických pracovníků. Svoji kvalifikaci si doplňují individuálním studiem odborné literatury (logopedické příručky s novými metodami práce na rozvoj řeči a prevence poruch řeči, studium odborného pedagogického tisku - Školství, Informatorium atd.).

Profesnímu růstu jednotlivých učitelek také pomáhá účast na odborných seminářích, které si volí dle svého zájmu v souvislosti s potřebami pro rozvoj mateřské školy. Po ukončení vzdělávací akce vyplní hodnotící list a seznámí kolegyně se získanými informacemi vždy na nejbližší pg. radě.

Na každý školní rok je vypracován plán dalšího vzdělávání.

Učitelky využívají možnosti vzájemných hospitací - náslechnů k obohacení svých poznatků o praktické zkušenosti, nápady a náměty své kolegyně na jiné třídě. Každá vzájemná hospitace má písemnou formu a vyjádření obou učitelek. Kritéria jsou téměř stejná jako při hospitaci p. ředitelkou, a to:

- ohlášení alespoň týden předem
- specifikovat - na co se má sledovaná kolegyně zaměřit
- společný písemný rozbor - vyjádření sledované i sledující učitelky
- u začínající učitelky bude frekvence vzájemných hospitací vyšší

Spolupráce s odborníky

Pokud je dítěti třeba zajistit speciální péči, obracíme se prostřednictvím rodičů na příslušné odborníky (klinický logoped, speciální pedagog, poradenský psycholog, Integrovaná školka a rehabilitační centrum Lentilka).

3.7 Spoluúčast rodičů

V Mateřské škole Zvoneček se všichni zaměstnanci chovají profesionálně a respektují prvotní a nezastupitelnou roli rodiny ve výchově dítěte. Nezasahujeme do soukromí a života rodiny, zachováváme diskrétnost a se sdělenými informacemi zacházíme velmi citlivě. Spolupracujeme s rodiči na optimalizaci výchovně vzdělávacího působení na dítě.

Informace

Rodičům jsou včas poskytovány informace o dění v MŠ i v jednotlivých třídách, o plánovaných a realizovaných aktivitách i o prospívání a rozvoji jejich dítěte. Informace jsou rodičům předávány různými formami: nástěnky v prostorách MŠ, pozvánky, informační letáky, osobní sdělení a webové stránky, které jsou průběžně aktualizovány. Ze všech akcí pořádaných mateřskou školou je pořizována fotodokumentace a umísťována na webové stránky.

Aktivní spolupráce

Spolupráce a komunikace s rodiči je na dobré úrovni. Rodičům je umožněn přístup do tříd dle předem daných pravidel. Spolupracují s učitelkami, provozními pracovníci a s ředitelkou. Pomáhají s organizací některých aktivit - výlety a zapojují se jako dozor. Účastní se akcí pořádaných mateřskou školou (již tradiční oblíbené brigády, besídky, zahradní slavnosti, Akademie, výstavy prací dětí, opékání buřtů atd.). viz část 6.4 - Aktivity školy

Poradenský servis

Paní učitelky předávají rodičům informace o rozvoji a pokrocích jejich dítěte, na požádání poskytují odborné informace o výchově a vzdělávání předškolních dětí a v případě zájmu zprostředkují rodičům kontakt na odborná pracoviště (PPP, SPC, logopedické pracoviště). Škola organizuje přednášky o problematice týkající se dětí předškolního věku, zveřejňuje zajímavé odborné články, přednášky a další zajímavé informace pro rodiče. Rodiče mají možnost během školního roku využít konzultačních dnů, kdy společně hledají ten nejlepší a hlavně jednotný přístup k dítěti a individuálně se řeší logopedická prevence. V předškolních třídách jsou rodiče seznamováni se základními znaky školní zralosti a s tím, jak nejlépe dítě společnými silami připravit na vstup do školy.

Sponzorství

Rodiče poskytují mateřské škole sponzorské dary, ať už ve formě finanční na nákup hraček či literatury pro děti, nebo ve formě drobných věcí jako jsou propagační materiály, omalovánky, papíry pro výtvarné aktivity dětí atd.

3.8 Podmínky pro děti se speciálními vzdělávacími potřebami

Do naší mateřské školy přijímáme i děti, které mají nějaké znevýhodnění v oblasti tělesné, zdravotní nebo sociální. Základními podmínkami pro jejich integraci jsou:

- ze strany rodičů - aktivní spolupráce rodičů s vedením MŠ a učitelkami (dodávání podkladů od SPC, PPP, pediatra apod., zajištění asistenta, dietní stravy atd.)
- ze strany dětí v MŠ - schopnost docházky a pobytu v dětském kolektivu
- ze strany MŠ - podnětné prostředí, schopnost pedagogů vést integrované dítě, odpovídající personální zajištění (asistent pedagoga), odpovídající technické vybavení
- ze strany vnějších odborníků (SPC, PPP, pediatr, Rehabilitační centrum Lentilka) - poskytování informací a metodiky práce, spolupráce při vytváření individuálního vzdělávacího plánu pro dané dítě, kontroly, zapůjčování pomůcek
- V dalších letech se budeme snažit o další zlepšení podmínek vzdělávání pro děti s SVP:
 - vybavování pomůckami dle konkrétních potřeb dětí
 - zajistit ještě užší spolupráci s rodiči
 - využít nové pracovní pozice ve škole - koordinátorky pro péči o děti s SVP.

3.9 Podmínky pro děti nadané

Tyto děti jsou vzdělávány společně s ostatními. Respektujeme jejich nadání a individuální zvláštnosti, nabízíme jim náročnější stimulace pro rozvoj v talentované oblasti a citlivě korigujeme funkce, které nejsou v souladu s ostatními. Vždy se snažíme o intenzivní spolupráci s rodiči tak, aby rozvoj dítěte nebyl jednostranný.

- V dalších letech se budeme snažit o další zlepšení podmínek vzdělávání pro děti nadané:
 - vybavování pomůckami dle konkrétních potřeb dětí
 - zajistit ještě užší spolupráci s rodiči, abychom společně dítě vedli směrem jeho talentu a nadání

3.10 Podmínky pro děti od dvou do tří let

V současné době nemá škola vhodné podmínky pro vzdělávání, které by splňovaly bezpečnostní, hygienické a požární normy pro děti od dvou do tří let.

4. Organizace vzdělávání

Charakteristika tříd

Kapacita mateřské školy je 150 dětí. V současné době máme šest homogenních tříd. V každé je zapsáno 26 dětí. Do jednotlivých tříd jsou děti rozdělovány podle věku, žádné není zvyhodňováno či znevýhodňováno. Každý rok jsou jednotlivé třídy (Žabky, Kuřátka, Berušky, Motýlci) obsazovány jinou věkovou skupinou, dle věkové skladby přihlášených dětí v daném školním roce. Pouze do třídy Sluníčka a Ježci jsou zařazovány děti předškolní nebo s odkladem školní docházky. O zařazení dětí rozhoduje ředitelka.

Děti jsou do mateřské školy zařazovány pro řádném zápisu ve správním řízení a kriteria jsou uveřejněna na webových stránkách školy. Za toto správné řízení je odpovědná ředitelka školy.

Velký důraz klademe na zajištění tzv. jistoty a příjemné adaptace dětí do školy.

Naše mateřská škola se nehlásí k žádnému speciálnímu vzdělávacímu programu. Rozvíjíme v dítěti všechny jeho oblasti, aby bylo možné podchytit jeho zájem či talent a nadání. Nabízíme široké spektrum impulzů: Výtvarné činnosti, dramatická výchova, jóga, angličtina, hudebně-pohybová výchova, literární výchova, zpěv, přírodovědné a eko zaměření, sportovní hry, skautské dovednosti... Tyto všechny oblasti jsou u dětí rozvíjeny nejen ve třídách během dne, ale jsou následně prohlubovány v nabídce zájmových kroužků, které vedou paní učitelky ze školky i externí lektoři dle zájmu rodičů.

Škola se dlouhodobě věnuje rozvoji řeči, komunikaci a kultivaci řečového projevu předškolního dítěte. S tím neodmyslitelně souvisí prevence poruch řeči, nejsme však speciální mateřská škola. Naším cílem je, aby dítě, které

odchází z mateřské školy do školy základní, bylo bez řečových vad a poruch, a tím i bez řečového a komunikačního handicapu v kolektivu vrstevníků a dospělých. Ve výchovné práci se zaměřujeme na rozvoj řeči u dětí, provádíme ve třídách každodenně jazykové chvilky s procvičováním řeči - s důrazem na děti předškolní. Podchycení řečových vad u všech dětí ze školy zajišťujeme pomocí řečového screeningu na začátku každého školního roku. S výsledkem jsou seznámeni rodiče a následně pak probíhá, u dětí s logopedickou vadou, intenzivní procvičování řeči. Tyto individuální i skupinové chvilky vedou dvě zkušené paní učitelky naší školy - logopedická asistentka a školní logopedka.

Rozdělení tříd se mění dle věkového složení tříd v daném školním roce, pouze do třídy Sluníčka a Ježci jsou zařazovány vždy jen děti předškolní.

1. třída - Kuřátka

Sídlí v jednom ze samostatných pavilonů a jsou zde děti mladší.

V letním období mohou pro své činnosti využít i prostornou terasu s novým účelným zastřešením - vysouvací markýzou v barvě svého oddělení.

2. třída - Žabky

Je ve druhém ze samostatných pavilonů a jsou tu nejmladší děti. Mají zde svá zákoutí, kde se věnují svým hrám. V letním období mohou také pro své činnosti využít prostornou terasu se zastřešením.

3. třída - Motýlci

V této třídě - v přízemí v levé části budovy jsou děti středního věku a předškoláci. Mají zde svá zákoutí, kde se věnují svým hrám. V letním období mohou také pro své činnosti využít prostornou terasu s markýzou.

4. třída - Berušky

Zde v přízemí v pravé části budovy sídlí děti středního věku. I zde mají děti možnost zdravého vyžití při svých hrách. V letním období mohou také pro své činnosti využít prostornou terasu se zastřešením.

5. třída - Sluníčka

Nachází se v prvním patře v levé části budovy. V této třídě jsou starší děti - „předškoláci“. Výchova je tedy přizpůsobena věkovým skupinám dětí. Režim výchovně-vzdělávací činnosti ve třídě, vybavení hračkami a pomůckami je přizpůsobeno přípravě na vstup do základní školy.

6. třída - Ježci

Toto oddělení se nachází v prvním patře v pravé části budovy. Zde jsou děti nejstarší - „předškoláci“. Režim výchovně-vzdělávací činnosti ve třídě, vybavení hračkami a pomůckami je přizpůsobeno přípravě na vstup do základní školy.

Ve škole je nastavena pracovní doba p. učitelek tak, aby bylo možné zajistit souběžné vzdělávání obou p. učitelek a zařazovat činnosti, které vyžadují složitější organizaci a cíle - plnění programu ochrany přírody - viz. environmentální program, tvořivé dílny s dětmi apod.

Individuální vzdělávání

Mateřská škola uskutečňuje individuální vzdělávání dětí formou výchovy a vzdělávání v rodině i formou docházky dítěte do integrační školky a rehabilitačního centra LENTILKA. Má-li být dítě individuálně vzděláváno převážnou část školního roku, je zákonný zástupce dítěte povinen toto oznámení učinit nejpozději 3 měsíce před počátkem školního roku. Ředitel mateřské školy doporučí zákonnému zástupci dítěte, které je individuálně vzděláváno, oblasti, v nichž má být dítě vzděláváno. Tyto oblasti vychází z rámcového vzdělávacího programu pro předškolní vzdělávání. Mateřská škola ověří úroveň osvojování očekávaných výstupů v jednotlivých oblastech a případně doporučí zákonnému zástupci další postup při vzdělávání. Způsob a termíny ověření, včetně náhradních termínů, stanoví školní řád tak, aby se ověření uskutečnilo v období od 3. do 4. měsíce od začátku školního roku. Zákonný zástupce dítěte, které je individuálně vzděláváno, je povinen zajistit účast dítěte u ověření.

5. Charakteristika vzdělávacího programu

Mateřská škola Zvoneček usiluje o všestranný rozvoj osobnosti dítěte. Zaměřuje se zvláště na estetické, ekologické a etické cítění dítěte. Spolupracuje se základní školou, se ZUŠ, s Ekocentrem, s PPP a zejména s rodiči dětí. Pořádáme mnoho akcí pro děti v mateřské škole i mimo ni. Tradicí je pro naši školu Den otevřených dveří, na závěr školního roku Zahradní slavnost - školní akademie, kde děti předvedou svoje dovednosti a během roku organizujeme řadu besídek, dílen, brigád a setkávání u ohně. Některé akce jsou jen pro děti (výlety, exkurze, škola v přírodě, lyžařský výcvik, plavecký výcvik...), ale mnoho dalších akcí je s účastí rodičů i veřejnosti.

Chceme, aby naše mateřská škola poskytovala dětem pocit bezpečí a pohody, aby byla místem, kde se plní přání a touhy dětí po kolektivu vrstevníků a kde je odbornou individuální péčí rozvíjena jejich tvořivost, schopnost i talent.

5.1 Hlavní zásady, principy, metody a formy práce

Vzdělávání dětí probíhá ve všech činnostech a situacích, které se v průběhu dne vyskytnou. Poměr spontánních a řízených aktivit je vyvážený. Konkrétní vzdělávací cíle pedagogové naplňují didakticky zacílenou činností. Dítě se účastní aktivně v prožitkovém a interaktivním učení ve skupinách nebo individuálně. Všechny činnosti obsahují prvky hry a tvořivosti.

Mezi oblíbené aktivity pořádaných mateřskou školou patří divadelní představení v mateřské škole, výlety za poznáním, výstavy výrobků dětí, rozsvícení vánočního stromu, mikulášská a vánoční nadílka pro děti, návštěva Komorní filharmonie Pardubice, Východočeské galerie, Východočeského divadla, vystoupení dětí pro rodiče, návštěva základní školy, pečení s dětmi, příprava Velikonoc - tradice, škola v přírodě, Akademie - zahradní slavnosti - pasování předškoláků na školáky - loučení se školkou, exkurze, posezení u ohně a indiánského stanu teepee...

K rozvoji dětí s odkladem školní docházky využíváme individuálních vzdělávacích plánů. K rozvoji nadaných a talentovaných dětí máme vypracován program pro práci s nadaným dítětem, na jehož základě se vypracovává individuální vzdělávací plán.

K hlavním zásadám a principům práce patří:

- respektování individuality dítěte
- rovný přístup všech dětí ke všem činnostem
- svobodná volba činností, nenásilné vedení dítěte
- otevřenost k rodičům i veřejnosti
- umožňujeme dětem zkoumání a objevování okolního světa
- rozvíjíme hrou i řízenou činností komunikativní schopnosti dětí
- zaměřujeme se na výslovnost a rozvoj slovní zásoby dítěte

Obtížné úkoly předškolní výchovy se mohou naplňovat pouze ve zdravém a pohodovém prostředí plném nových podnětů vedoucích k tvořivosti a k zájmu o nepoznané. Tento nelehký úkol může plnit jen pracovitý nekonfliktní kolektiv kvalifikovaných pedagogů se stálým zájmem o další vzdělávání spolu s provozními zaměstnanci. Důležitá je dobrá spolupráce učitelů mezi sebou, s provozními zaměstnanci, s vedením školy a s rodiči.

Všichni zaměstnanci školy se aktivně podílejí na vytváření rodinné atmosféry, kde děti zažívají spoustu přínosných zážitků, a uvědomují si, že pozitivní vystupování všech zaměstnanců školy na veřejnosti tvoří kulturu školy, příjemné klima a vytváří dobré jméno školy.

Formy vzdělávání

Mateřská škola Zvoneček je celodenní mateřskou školou, jejímž hlavním cílem je příprava dětí do života a na základní školu. Uplatňujeme individuální přístup vzdělávání na základě integrovaných bloků, které probíhá v průběhu celého dne, ve všech činnostech podmínkách klidu a pohody. Učitelky mají možnost přizpůsobit vzdělávání aktuální situaci a zájmu dětí.

K tomu využíváme všech dostupných forem vzdělávání:

- prožitkové a kooperativní učení hrou, které je založeno na přímých zážitcích dítěte
- upřednostňujeme smyslové vnímání jako základ veškerého přirozeného poznávání
- aktivně podporujeme rozvoj komunikativních dovedností
- využíváme spontánních nápadů dětí, podporujeme dětskou zvědavost a potřebu objevovat
- uplatňujeme situační učení, spontánní sociální učení, didakticky cílenou činnost

- spontánní i organizované činnosti jsou vzájemně provázené a jejichž poměr je vyvážený

- využíváme individuální, skupinové a frontální přístupy

- styl vzdělávání je založen na principu vzdělávací nabídky - na individ. volbě a aktivní účasti dítěte (ptáme se, probouzíme, úkolujeme, kontrolujeme)

Děti s odkladem školní docházky mají vytvořený individuální vzdělávací plán se zaměřením na posílení jejich slabších stránek. Součástí výchovného programu je nabídka aktivit se zapojením celé rodiny a základní školy a spolupráce s dalšími institucemi.

5.2 Hlavní cíle mateřské školy

Mateřská škola je zaměřena na všeobecný rozvoj dítěte, kdy mu chceme poskytnout velký a rozmanitý okruh impulsů, kde by dítě, díky široké nabídce, objevilo svůj zájem a talent a mohlo ho dále rozvíjet. Dalším naším cílem je aby každé dítě, které odchází z naší mateřské školy do školy základní, bylo bez řečových vad.

Postupným naplňováním cílů mateřské školy směřujeme k naplňování rámcových cílů RVP PV a k rozvíjení klíčových kompetencí. Chceme připravit děti na realitu života, zvýšit jejich pohybový potenciál a dát základ k etickým hodnotám člověka. Úzkou spoluprací s rodinou a školou vytvořit pohodové prostředí pro jejich individuální rozvoj, v němž se dítě cítí bezpečně a má možnost vyjádřit své pocity a přání.

Rámcové cíle:

1/ rozvíjení dítěte, jeho učení a poznání:

- **zdravý vývoj dítěte**, plně rozvíjet fyzickou, psychickou i sociální stránku dítěte
- **sportovní zaměření a zdravý životní styl**. Jedním ze současných problémů nové generace dětí je spousta sedavých aktivit a málo pohybu. Protože děti pro svůj zdravý a přirozený vývoj pohyb potřebují, měl by se jim dostávat v mateřské škole v plné míře a různými formami. Tím by se zlepšila jejich kondice, správné držení těla i odolnost vůči nemocem. Už od tří let by se děti měly seznamovat s různými odvětvími sportu a zdokonalovat se ve svých dovednostech přiměřeně svému věku. Aktivizovat a motivovat je ke správnému pohybu by měly pomoci hudebně pohybové hry.

2/ osvojení základů na nichž je založena naše společnost:

- komunikace s rodinou

Mateřská škola podporuje rodinnou výchovu a pomáhá rodičům v péči o dítě. Rodiče mají možnost zapůjčit si odbornou literaturu, je jim umožněn vstup do tříd (s předem domluvenými pravidly), což dětem zpříjemňuje období adaptace a zvykání si na mateřskou školu.

MŠ doplňuje funkci rodiny, která je v současné době často neúplná nebo velmi zaměstnaná.

Preferujeme každodenní komunikaci s rodiči a trvalou možnost rodičů nahlédnout do provozu školy.

- spolupráce se ZŠ

Mateřská škola Zvoneček je v sousedství Základní školy Pardubice, Prodloužená ul. Spolupracujeme s 1. stupněm ZŠ. Přibližujeme učitelům prvních tříd svět předškoláků a naopak je nám dovoleno nahlédnout do světa prvňáčků. Návštěva našich dětí v první třídě. Ředitelky obou škol si vzájemně předáváme zkušenosti a sjednocujeme své požadavky na znalosti dětí, aby přechod do základní školy probíhal plynule a bez problémů. S dětmi navštěvujeme kulturní akce v této základní škole.

3/ získání osobní samostatnosti a schopnosti projevat se jako samostatná osobnost působící na své okolí:

- naučit děti žít ve společenství ostatních lidí a rozvíjet jejich schopnost komunikace, tolerance, pochopení a vzájemné pomoci
- rozvoj osobností samostatných a zdravě sebevědomých dětí, schopných komunikovat a spolupracovat
- dostatečně připravit dítě na vstup do základní školy a na budoucí život

Dlouhodobé cíle:

• vytvořit pohodové prostředí pro děti předškolního věku

Vytváříme prostředí, kde v kolektivu vrstevníků za dohledu učitelek jsou splněny podmínky pro uspokojování potřeb a zájmů dětí od tří do šesti let. Na úpravě a zdokonalování interieru i exteriéru po celý rok spolupracuje celý kolektiv mateřské školy. Přidávají se i rodiče.

• nenásilnou formou děti seznámit s reálným životem

V současné době se v rodinách klade důraz na volnější výchovu dětí, v níž jsou stanoveny volnější hranice a kde má dítě ztíženou orientaci, co je správné a co nikoliv. V MŠ jsou děti jasně a přiměřeně vymezeny hranice slušného chování, tolerance, odpovědnosti a má možnost seznámit se s reálným životem nejen z obrázků a z vysvětlování, ale hlavně praktickou činností. Učitelka je pro dítě laskavým poradcem a pomocníkem.

• všimnout si, naslouchat, komunikovat, prosadit se, rozhodnout

V současné společnosti je trend rodičů takový, že dítě může úplně vše - má méně povinností, minimální omezení s minimální námahou a je vychováváno bez odpovědnosti za své chování. V mateřské škole si zvyká na určitý režim, učí se naslouchat druhým, komunikovat, prosadit se, rozhodnout se, všimnout si druhých a rozumět věcem i mimo své blízké okolí.

Naším cílem je naučit děti správnému chování ve skupině vrstevníků i ve společnosti, vážít si hodnot morálních i přírodních krás. Vedeme je k samostatnosti a zodpovědnosti samy za sebe.

• zdravá výživa a zvýšení tělesné aktivity

Zdravý styl života je nutností pro budoucí generaci. Posílení tělesné zdatnosti a obratnosti, otužování, zdravá strava a pití, život bez nadváhy s dostatkem pohybu a se správným držením těla. Důležitá je duševní pohoda. Je třeba předcházet úrazům, a to zejména praktickou zkušeností dítěte s předchozím poučením dospělého. Řešením není odstranit z okolí dítěte vše potenciálně nebezpečné, ale poučit ho o nebezpečí, naučit ho s některými předměty přiměřeným způsobem prakticky zacházet a důslednou kontrolou tuto jeho praktickou činnost prověřovat. Přiměřeným způsobem provádět prevenci drog a kouření. To jsou hlavní zásady, které by měly být dětem vštěpovány již od útlého věku.

- **spolupráce s rodinou a základní školou**

Vstup do mateřské školy i přechod do školy základní jsou pro dítě velkou a náročnou změnou. Můžeme mu pomoci tím, že se budeme vzájemně informovat, spolupracovat a jednotně ho připravovat na životní změny.

- **obohacovat citový život dítěte**

V této přetechnizované a médii ovládané době jsou děti velice zranitelné a citlivé. Potřebují se naučit radovat se z obyčejných dětských zážitků a zjistit, že zábava není jen hra na počítači a sledování televize. Je třeba, aby děti nebyly jen konzumenty zábavy, ale aby samy objevovaly a tvořily estetické prostředí a obohacovaly svůj život novými prožitky. Ve škole je tato oblast zcela naplňována. Škola motivuje rodiče k akcím: divadelní představení, koncert, výstava, čtení knížek, společné vyprávění, výlet s návštěvou hradu/zámku, turistický výlet do přírody s atlasem /houby, rostliny, zvířata/, stanování, společné činnosti /vaření, spravování, práce na zahradě.../

Veškerá výchovně-vzdělávací činnost vede ke snaze vybavit každé dítě takovou úroveň klíčových kompetencí, která je pro něho dosažitelná. Vycházíme zde z osobních znalostí RVP PV, kde jsou tyto **klíčové kompetence**:

1/ kompetence k učení

- pracují s encyklopediemi, knihami
- pracují samostatně podle návodu a instrukcí
- experimentují s různými druhy materiálu
- aktivně se zapojují do námětových a didaktických her

2/ kompetence k řešení problémů

- aktivně reagují na vzniklou situaci- mají prostor k samostatnému řešení situací
- pracují s metodickými listy, labyrinty
- využívají intelektuálních her (pomůcek), samy hledají postup k řešení
- experimentují s materiály (dřevo, přírodniny, textil, plasty sklo apod.)

3/ kompetence komunikativní

- sdělují si zážitky - komunikativní kruh
- verbální hry (hry se slovy, rytmické hry)
- popisují obrázky, situace „čtení“ obrázků
- vyjádření pocitů (pohybem, dramatické ztvárnění, hudebně pohybové ztvárnění, výtvarné ztvárnění)

4/ kompetence sociální a personální

- spolupracují ve skupinách (pomáhají si, podporují se)
- vyhodnocují své práce a práce druhých

5/ kompetence činnostní a občanské

- podílejí se na tvorbě třídních pravidel
- činí samostatné rozhodnutí

Nabízíme dětem a jejich rodičům zajímavou a různorodou nabídku činností a zároveň směřujeme k vytváření základů klíčových kompetencí.

K naplňování záměrů využíváme úzké spolupráce s rodinou, snažíme se o oboustrannou důvěru mezi pedagogy a rodiči, jsme vstřícní, rodiče jsou pravidelně a dostatečně informováni o individuálních pokrocích jejich dítěte a mají možnost podílet se na dění v MŠ.

5.3 Průběh vzdělávání dětí se speciálními vzdělávacími potřebami a dětí nadaných

Do naší mateřské školy přijímáme děti, které mají nějaké znevýhodnění v oblasti tělesné, zdravotní nebo sociální i děti nadané.

Vzdělávání je uskutečňováno dle doporučení ŠPZ a se souhlasem zákonného zástupce. Způsob vzdělávání, výběr metod a vzdělávacích prostředků je zvolen dle stupně podpůrného opatření. Metodickou pomoc školy zajišťují odborníci (SPC, PPP, pediatr, Rehabilitační centrum Lentilka). Spolupráce se týká i vytváření individuálního vzdělávacího plánu pro dané dítě, následných kontrol a zapůjčování pomůcek.

Pro děti, které mají doporučený IVP z ŠVZ, je tento plán vypracován učitelkou z dané třídy, stejně jako PLPP.

5.4 Průběh vzdělávání pro děti od dvou do tří let

V současné době nemá škola vhodné podmínky pro vzdělávání, které by splňovaly bezpečnostní, hygienické a požární normy pro děti od dvou do tří let, tudíž vzdělávání se nemůže uskutečňovat.

6. Vzdělávací obsah

Obsah vzdělávání je uspořádán do jednotlivých integrovaných bloků společných pro všechny třídy MŠ a ty jsou na úrovni tříd rozpracovány do podoby tematických celků a projektů v Třídních vzdělávacích programech. Obsah integrovaných bloků zasahuje všechny vzdělávací oblasti z RVP PV. Integrované bloky se vzájemně doplňují, prolínají a přechází plynule jeden do druhého. Bloky poskytují dostatek zajímavých a různorodých podnětů, rozvíjí dovednosti a schopnosti dítěte, obohacují jeho praktickou zkušenost a prohlubují jeho poznání. Dítě získává a zdokonaluje své kompetence postupně a průběžně.

Celoroční téma „Svět je plný písniček“ je závazné pro všechny třídy. Cíle tématu jsou:

- rozvoj pocitu sounáležitosti s živou a neživou přírodou, lidmi, společností, planetou Zemí
- pěstovat hluboký vztah k české zemi, prohlubovat poznatky o společenském životě a kultuře
- vytváření vztahu k místu a prostředí, ve kterém dítě žije
- posilovat vztah k mateřskému jazyku, seznamovat děti s národními tradicemi, zvyky a písněmi, obohacovat jejich znalosti vhodnými národními pohádkami

Obsah vzdělávání

Cíle jsou v souladu s RVP PV a jejich naplňování probíhá plánováním činností ve čtyřech základních rovinách:

- 1) průběžné vzdělávání
- 2) integrované bloky
- 3) specifické vzdělávací programy a nadstandardní aktivity
- 4) nadstandardní aktivity

Tyto čtyři roviny se vzájemně prolínají, doplňují, žádná neprobíhá izolovaně.

6.1 Průběžné vzdělávání

Probíhá při každodenním kontaktu dítěte s vrstevníky a dospělými v mateřské škole a k jeho realizaci denně využíváme:

- **Prostředí** - děti se pohybují bezpečně v prostředí školy, seznamují se s pravidly bezpečného chování, pomáhají pečovat o estetický vzhled třídy i celé mateřské školy
- **Kontaktů s dospělými a vrstevníky** - děti uplatňují návyky společenského chování ve styku s dospělými a vrstevníky, adaptují se na život v mateřské škole, komunikují vhodným způsobem s vrstevníky s dospělými, dodržují dohodnutá pravidla vzájemného soužití
- **Napodobování vzorů chování, jednání a dovedností** - dospělí jsou pro děti vzorem, děti zdokonalují své komunikační dovednosti - aktivní i pasivní slovní zásobu, spisovný slovník a pravidla komunikace
- **Péče o vlastní osobu** - děti mají povědomí o významu péče o čistotu a zdraví, zvládají základy sebeobsluhy a hygienické návyky, seznamují se způsoby ochrany osobního zdraví a bezpečnosti
- **Pohybové aktivity** - děti mají možnost přirozeného spontánního pohybu po celou dobu pobytu v MŠ, rozvíjejí své pohybové schopnosti a zdokonalují dovednosti v oblasti hrubé a jemné motoriky, manipulační činnosti a jednoduché úkony s předměty, rozvíjejí svou fyzickou a psychickou zdatnost, osvojují si praktické dovednosti přiměřené ke svému věku, osvojují si poznatky o pohybových činnostech a jejich kvalitě, dětem navozujeme příležitosti a činnosti směřující k prevenci úrazů hrožících při hrách, pohybových činnostech, dopravních situacích, k prevenci nemoci a nezdravých návyků
- **Hra a práce** - navozujeme činnosti zaměřené na porozumění pravidel vzájemného soužití a chování, hry a činnosti, které vedou děti k ohleduplnosti k druhému, k ochotě rozdělit se s ním, půjčit hračku, střídat se, ke schopnosti vyřešit vzájemný spor, dohrát hru až do konce

6.2 Integrované bloky

Celoročním tématem je „Svět je plný písniček“. Toto téma je závazné pro všechny třídy. Cíle tématu jsou naplňovány prostřednictvím realizace pěti integrovaných bloků, které propojují vzdělávací obsahy z různých vzdělávacích oblastí, vztahují se k určitému tématu, praktickým životním situacím, praktickým činnostem apod. Integrované bloky jsou v Třídních vzdělávacích programech pro předškolní výchovu (dále jen TVP) jednotlivých tříd rozpracovány v souladu s RVP PV do dílčích tematických celků.

Školní vzdělávací program pro předškolní vzdělávání (dále jen ŠVP) je vlastní program Mateřské školy Zvoneček. Zvoneček, jako symbol, který harmonicky rozezní v dítěti radost, aktivitu, zájem, talent a chuť znít stejně harmonicky a pozitivně dál v celém svém životě s láskou k ostatním lidem a přírodě na celé této planetě.

Integrované tematické bloky - dělení dle měsíců během školního roku:

září	Začínáme s písničkou
říjen	Foukej, foukej větříčku
listopad	Dešťové kapičky
prosinec	Na vánoce dlouhé noce
leden	Bude zima, bude mráz
únor	Já jsem muzikant
březen	Přišlo jaro do vsi
duben	Vrby se nám zelenají
květen	Uvijíme věneček
červen	Já s písničkou jdu jako ptáček

Bloky jsou společné pro všechny věkové skupiny v naší MŠ.

Vztah mezi ŠVP a TVP

ŠVP je společný pro celou mateřskou školu a je východiskem a oporou pro práci pedagogů a pro tvorbu třídních vzdělávacích programů. ŠVP je navržen pro celou mateřskou školu a TVP pro konkrétní třídu. TVP vychází z ŠVP a naplňuje jeho požadavky. Kompetence jsou uvedeny v TVP s ohledem na věkovou skupinu dětí ve třídě.

1/ Začínáme s písničkou

Charakteristika a záměr bloku :

Období adaptace: Děti se seznamují s prostředím MŠ, svými vrstevníky i dospělými. Postupně přejímají pravidla soužití ve třídě, orientují se v budově MŠ i v časovém rozvrhu dne.

Cíle:

- vytváření citových pout dítěte ke svému okolí, rozvíjení kladných citových vztahů mezi dětmi navzájem, mezi dětmi a dospělými, mezi dětmi a rodiči, mezi dětmi a zaměstnanci MŠ
- seznámení s místem a prostředím, ve kterém dítě žije a vytváření pozitivního vztahu k němu
- seznamování s pravidly chování ve vztahu k druhému
- rozvíjení vnímání, naslouchání a porozumění
- rozvíjení sebeobslužných dovedností

Činnosti a náměty:

- aktivity přibližující dítěti pravidla vzájemného chování a seznamování s novými kamarády
- společné hry a skupinové aktivity
- komunikativní kruhy-povídání, sdílení a aktivní naslouchání druhému
- exkurze po celém areálu MŠ (návštěva kuchyně, prádelny, všech tříd)
- činnosti posilující rozvoj pozitivních citů k ostatním lidem
- aktivity vhodné pro přirozenou adaptaci dítěte v MŠ
- pozorování jevů v okolí dítěte, rozhovory a výsledky pozorování

Očekávané výstupy:

- zvládat sebeobsluhu a uplatňovat základní kulturně-hygienické a zdravotně-preventivní návyky
- odloučit se na určitou dobu od rodičů a blízkých, být aktivní i bez jejich opory
- navazovat kontakty s dospělým, kterému je svěřeno do péče
- začlenit se do třídy a zařadit mezi své vrstevníky
- orientovat se bezpečně ve známém prostředí

Klíčové kompetence:

- k učení - soustředěně zkoumá, pozoruje a objevuje
- k řešení problémů - všímá si dění i problémů v bezprostředním okolí
- komunikativní - v běžných situacích komunikuje bez zábran a ostychu s dětmi i s dospělými
- sociální a personální - ve skupině se dokáže prosadit, ale i podřídit, při společných činnostech se domlouvá a spolupracuje
- činnostní a občanské - spoluvytváří pravidla společného soužití mezi vrstevníky

2/ Foukej, foukej větříčku

Charakteristika a záměr bloku :

Východiskem tohoto tematického celku jsou poznatky dětí z pozorování změn v podzimní přírodě a jejich seznámení s ekosystémem lesa a životem volně žijících zvířat. Podílí se samy svou činností na péči o okolí a zahradu MŠ (úprava své části zahrady, přírodní učebny, hrabání listí, ...).

Cíle:

- osvojení si poznatků o přírodě a jejích proměnách
- pochopení, že změny způsobené lidskou činností mohou prostředí chránit a zlepšovat, ale také poškozovat a ničit
- posilování přirozených poznávacích citů (zvědavosti, zájmu, radosti z objevování, ...)
- rozvoj schopností řídit své chování vůlí
- posilování schopnosti tolerance, sociální citlivosti, respektu, přizpůsobivosti apod.

Činnosti a náměty:

- manipulační a pohybové činnosti
- komentování zážitků a aktivit, vyřizování vzkazů a zpráv
- poznávání přírodního okolí, sledování změn v přírodě (příroda živá a neživá, přírodní jevy, zvířata, rostliny, podnebí, počasí, roční období apod.)
- výlety s pozorováním podzimní přírody
- práce s literárními texty (poslech pohádek, veršů, jejich rozborů a reprodukce)
- skupinové aktivity (námětové hry)

Očekávané výstupy:

- zvládat základní pohybové dovednosti a prostorovou orientaci
- pojmenovat většinu toho, čím je obklopeno
- být citlivý ke vztahu k přírodě
- učit se zpaměti krátké texty
- osvojit si elementární poznatky o okolním prostředí, které jsou dítěti blízké

Klíčové kompetence:

- k učení - soustředěně pozoruje, zkoumá, objevuje, všímá si souvislostí, experimentuje, učí se nejen spontánně, ale i vědomě, soustředí se na činnost a záměrně si zapamatuje
- k řešení problémů - problémy řeší na základě bezprostřední zkušenosti a zkouší, experimentuje
- komunikativní - průběžně rozšiřuje slovní zásobu a aktivně ji používá k dokonalejší komunikaci s okolím
- sociální a personální - ve skupině se dokáže prosadit, ale i prosadit, při společných činnostech se domlouvá a spolupracuje
- činnostní a občanské - svoje činnosti a hry se učí plánovat, organizovat, řídit a vyhodnocovat, ví, že není jedno, v jakém prostředí žije, uvědomuje si, že se svým chováním na něm podílí a že je může ovlivnit

3/ Dešťové kapičky

Charakteristika a záměr bloku :

Toto období nabízí další pozorování změn v přírodě, děti získávají povědomí o koloběhu vody a využití přírodních zdrojů a jevů pro náš život. Dále se snažíme o uvědomění si důležitosti ochrany svého zdraví pro úspěšné, radostné a plnohodnotné prožívání života.

Cíle:

- rozvoj schopností přizpůsobit se podmínkám vnějšího prostředí a jeho změnám
- rozvoj jazykových produktivních dovedností (správná výslovnost, rozvoj mluveného projevu a vyjadřování)
- rozvoj tvořivého myšlení
- rozvoj kooperativních dovedností
- uvědomění si vlastního těla, rozvoj užívání všech smyslů

Činnosti a náměty:

- výlety a vycházky do podzimní přírody, k řece, rybníku
- kognitivní činnosti (kladení otázek a odpovědí, diskuze nad problémem, vyprávění, poslech, objevování-využití encyklopedií a knih o přírodě)
- konkrétní operace s materiálem (třídění, přiřazování, uspořádání apod.)
- využití přírodních materiálů v tvořivých činnostech
- pracovní činnosti (hrabání listí, pomoc při úklidu zahrady)

Očekávané výstupy:

- pojmenovat části těla
- mít povědomí o významu péče o čistotu a zdraví, o významu aktivního pohybu a zdravé výživy
- vyjadřovat samostatně a smysluplně myšlenky, nápady, pocity
- nalézat nová řešení nebo alternativní k běžným
- být citlivé ve vztahu k přírodě, věce, živým bytostem
- spolupracovat s ostatními

Klíčové kompetence:

- k učení - klade otázky a hledá na ně odpovědi, aktivně si všímá, co se kolem něho děje
- k řešení problémů - všímá si dění i problémů v bezprostředním okolí
- komunikativní - chápe, že být komunikativní, vstřícné, iniciativní, aktivní je výhodou
- sociální a personální - je schopno chápat, že lidé se různí a umí být tolerantní k jejich odlišnostem a jedinečným
- činnostní a občanské - dbá na osobní zdraví a bezpečí svoje a druhých

4/ Na Vánoce, dlouhé noci

Charakteristika a záměr bloku :

Děti se seznamují s tradicemi, které společně s učitelkami prožívají. Odstraňujeme strach z nadpřirozených bytostí. Děti získávají povědomí o vánočních svátcích a jejich zvycích. Sdílejí se svými vrstevníky vánoční atmosféru a pomáhají při výzdobě mateřské školy. Besídka u rozsvíceného vánočního stromu jako symbolu Vánoc se zpěvem vánočních koled.

Cíle:

- rozvoj pozitivních citů dítěte
- rozvoj kulturně estetických dovedností
- vytvoření si vztahu k tradicím a hodnotám společnosti
- zdokonalování dovedností v oblasti hrubé a jemné motoriky
- rozvoj kooperativních dovedností
- seznamování se světem lidí, kultury a umění

Činnosti a náměty:

- seznamování s vánočními zvyky a tradicemi
- přednes, recitace, dramatizace a zpěv, hudebně pohybové činnosti
- hry podporující tvořivost, představivost a fantazii
- příprava programu na vánoční besídku pro rodiče, vánoční posezení s rodiči, pečení cukroví s dětmi
- Mikulášská nadílka
- vánoční představení „Děti dětem“
- výlet s vánoční tematikou
- vánoční tvořivé dílny s rodiči (keramika, ...)
- vánoční výzdoba celé MŠ
- vánoční nadílka
- setkávání se s uměním mimo MŠ (návštěva koncertů, výstav-betlémy, ...)

Očekávané výstupy:

- poznat a pojmenovat většinu toho, čím je obklopeno
- těšit se z hezkých a příjemných zážitků
- prožívat radost ze zvládnutého
- vnímat umělecké a kulturní podněty, hodnotit svoje zážitky

Klíčové kompetence:

- k učení - učí se hodnotit svoje osobní pokroky a oceňovat výkony druhých
- k řešení problémů - nebojí se chybovat, pokud nachází pozitivní ocenění nejen za úspěch, ale i za snahu
- komunikativní - dokáže se vyjadřovat a sdělovat své prožitky, pocity a nálady různými prostředky (řečovými, výtvarnými, hudebními a dramatickými)
- sociální a personální - napodobuje modely prosociálního chování a mezilidských vztahů, které nachází ve svém okolí
- činností a občanské - dokáže rozpoznat a využívat vlastní silné stránky, poznávat svoje slabé stránky

5/ Bude zima, bude mráz

Charakteristika a záměr integrovaného bloku :

Děti získávají povědomí o tom, jaké jsou typické znaky zimního období. Společně obdivujeme krásy zimní přírody. Děti se seznamují s druhy zimních sportů a vzbuzujeme v nich důležitost aktivního pohybu pro život člověka. Prožíváme slavnostní chvíle, kdy naši předškoláci jdou k zápisu do ZŠ a ještě před ním se jdou podívat do prvních tříd základní školy.

Cíle:

- osvojení si praktických dovedností přiměřených věku
- rozvoj schopností přizpůsobovat se podmínkám vnějšího prostředí i jeho změnám
- rozvoj fyzické i psychické zdatnosti
- vytváření zdravých životních návyků a postojů jako základů zdravého životního stylu
- rozvoj komunikativních dovedností (verbálních i neverbálních) a kultivovaného projevu

Činnosti a náměty:

- hudební a pohybové činnosti se zimní tematikou
- tvořivé činnosti s využitím různých druhů výtvarných materiálů-experimentování
- sáňkování, bobování, klouzání na kalužích
- vytváření staveb ze sněhu
- pomoc při úklidu sněhové nadílky-např. cestičky na zahradě
- návštěva v 1. třídách ZŠ-výroba dárek pro starší kamarády
- společné diskuze, rozhovory, individuální a skupinová konverzace (vyprávění zážitků, příběhů, vyprávění podle skutečnosti i podle obrazového materiálu)

Očekávané výstupy:

- rozlišovat, co prospívá zdraví a co mu škodí, chovat se tak, aby v situaci pro dítě běžných neohrožovalo zdraví
- vést rozhovor
- postupovat a učit se podle instrukcí
- přijímat pozitivní ocenění i svůj případný neúspěch

Klíčové kompetence:

- k učení - odhaduje své síly, učí se hodnotit svoje osobní pokroky i oceňovat výkony druhých
- k řešení problémů - řeší problémy, na které stačí
- komunikativní - dovede využít informativní a komunikativní prostředky, se kterými se běžně setkává (knížky, encyklopedie ...)
- sociální a personální - samostatně rozhoduje o svých činnostech, umí si vytvořit svůj názor a vyjádřit jej
- činnostní a občanské - odhaduje rizika svých nápadů, jde za svým záměrem, ale dokáže i měnit cesty a přizpůsobovat se daným okolnostem

6/ Já jsem muzikant

Charakteristika a záměr integrovaného bloku :

Děti se seznamují s jednotlivými profesemi, vytvářejí si pozitivní vztah k lidské práci. Dále pozorujeme změny v krásné zimní přírodě, staráme se o ptáčky. Seznamujeme se s lidovými tradicemi v období masopustu, společně prožíváme radost a veselí při karnevale. Je potřebné pochopit humor a vtip, který je také důležitý pro spokojený život člověka.

Cíle:

- osvojení si elementárních poznatků o okolním prostředí
- mít povědomí o jednotlivých profesích a jejich významu pro společnost
- vyjadřovat se prostřednictvím hudebně pohybových činností
- vnímat, že je zajímavé dozvědět se nové věci, využívat zkušenosti k učení
- pochopit, že každý ve společnosti má svou roli
- osvojit si elementární poznatky o lidských zvycích a tradicích (období masopustu)
- rozvíjení estetického vnímání, cítění a prožívání

Činnosti a náměty:

- exkurze-pozorování jevů v okolí dítěte (perníkárna, tiskárna, truhlárna, Komorní filharmonie Pardubice)
- prohlížení a „čtení“ knížek (encyklopedie, ilustrované a obrázkové knihy)
- spontánní hra, volné hry a experimenty s materiálem a předměty
- dramatické činnosti (pantomima-napodobování lidských činností a profesí)
- ekohry-výroba krmítek pro ptáčky (Ekocentrum)
- hry na zahradě se sněhem-pozorování stop ve sněhu
- využívání humorných rýmovaček, hádanek
- výroba masek na karneval

Očekávané výstupy:

- ovládat dechové svalstvo, sladit pohyb se zpěvem
- učit se nová slova a aktivně je používat (ptát se na slova, kterým nerozumí)
- vyjadřovat svou představivost a fantazii
- prožívat a dětským způsobem projevovat co cítí
- spolupracovat s ostatními

Klíčové kompetence:

- k učení - získanou zkušenost uplatňuje v praktických situacích a v dalším učení
- k řešení problémů - problémy řeší na základě bezprostřední zkušenosti
- komunikativní - domlouvá se gesty i slovy, rozlišuje některé symboly, rozumí jejich významu i funkci
- sociální a personální - dětským způsobem projevuje citlivost a ohleduplnost k druhým
- činnostní a občanské - chápe, že zájem o to, co se kolem děje, činnost, pracovitost a podnikavost jsou přínosem

7/ Přišlo jaro do vsi

Charakteristika a záměr bloku :

Děti získávají povědomí o charakteristických znacích předjaří a jara. Učí se vnímat změny v přírodě a prožívat radost z probouzející se přírody.

Cíle:

- posilování aktivních postojů ke světu, životu
- rozvíjet pocit sounáležitosti s přírodou a planetou Zemí
- rozvoj schopnosti užívat všechny smysly
- posilovat radost z objevování
- probouzet zájem o zvědavost dítěte
- vnímat, že svět má svůj řád, je nekonečně pestrý a rozmanitý

Činnosti a náměty:

- hudební a pohybové činnosti „Vítáme jaro“
- pozorování životních podmínek a stavu životního prostředí
- činnosti přispívající k péči o životní prostředí, pracovní činnosti a pěstitelské činnosti
- jarní výzdoba v celé MŠ
- hry a činnosti zaměřené k poznávání a rozlišování zvuků (zvuky jarní přírody, probouzejícího se jara)
- smyslové hry, činnosti zaměřené na rozvoj a cvičení postřehu a vnímání, koncentrace pozornosti
- hry na rozvíjení smyslů

Očekávané výstupy:

- sledovat a vyprávět příběh, pohádku
- všimnout si, že je zajímavé dozvědět se nové věci, využívat zkušenosti k učení
- přirozeně a bez zábran komunikovat s druhým dítětem, navazovat a udržovat dětská přátelství
- přirozené pozorování blízkého prostředí a života v něm, okolní přírody

Klíčové kompetence:

- k učení - chce porozumět věcem, jevům a dějům, které kolem sebe vidí, poznává, že se může mnohému naučit, raduje se z toho, co samo dokázalo a zvládlo
- k řešení problémů - spontánně vymýšlí nová řešení problémů a situací, využívá dosavadních zkušeností, fantazii a představivost
- komunikativní - ovládá řeč, hovoří ve vhodně formulovaných větách, samostatně vyjadřuje své myšlenky
- sociální a personální - je schopné respektovat druhé, vyjednávat, přijímat a uzavírat kompromisy
- činnostní a občanské - zajímá se druhé i o to, co se kolem děje

8/ Vrby se nám zelenají

Charakteristika a záměr integrovaného bloku :

Děti se seznamují s dalšími tradicemi naší kultury a osvojují si elementární poznatky o lidových velikonočních zvycích. Toto období nabízí další pozorování změn v přírodě. Děti získávají vztah k přírodě, seznamují se se zvířaty ve volné přírodě a také si uvědomují důležitou funkci vody pro život všech živých tvorů na této planetě.

Cíle:

- upevňovat citové vztahy ke svému okolí
- získání poznatků o významu životního prostředí
- rozvíjet schopnost vážit si života ve všech formách
- zdokonalování dovedností v oblasti jemné motoriky - koordinace ruky a oka
- rozvoj řečových schopností a jazykových dovedností produktivních (výslovnost, vytváření pojmů, vyjadřování)

Činnosti a náměty:

- velikonoční zvyky-malování kraslic, pečení s dětmi
- tvořivé dílny rodičů a dětí
- seznamování s jarními tradicemi (vítání jara, vynášení moreny)
- vytváření přáníček k svátkům jara
- výlet s jarní tematikou
- seznamování dětí s životem zvířat ve volné přírodě, jejich nepřáteli, vysvětlení potravního řetězce v přírodě
- četba, vyprávění, poslech pohádek nebo příběhů s etickým obsahem a poučením

Očekávané výstupy:

- zvládat koordinaci ruky a oka, zvládat jemnou motoriku
- popsat situaci, skutečnou i dle obrázku
- zachycovat a vyjadřovat své prožitky (slovně, výtvarně, pomocí hudby)
- spolupracovat s ostatními
- mít povědomí o významu životního prostředí (přírody i společnosti) pro člověka

Klíčové kompetence:

- k učení - získanou zkušenost uplatňuje v praktických situacích a v dalším učení
- k řešení problémů - známé a opakující se situace se snaží řešit samostatně (na základě nápodoby či opakování)
- komunikativní - průběžně rozšiřuje svou slovní zásobu a aktivně ji používá k dokonalejší komunikaci s okolím
- sociální a personální - v běžných situacích uplatňuje základní společenské návyky a pravidla společenského styku
- činnostní a občanské - ví, že není jedno, v jakém prostředí žije, uvědomuje si, že se svým chováním na něm podílí

9/ Uvíváme věneček

Charakteristika a záměr integrovaného bloku :

Děti se učí vnímat krásu přírody v jakémkoli ročním období, podporujeme jejich zvědavost. Seznamují se s funkcí rodiny a vztahů mezi jejími členy. Důležité je pochopení, co je to domov a co pro nás znamená.

Cíle:

- rozvíjet schopnost žít ve společenství ostatních lidí, přijímat základní hodnoty v tomto společenství
- rozvíjet pocit sounáležitosti s rodinou, s lidmi, se společností
- uvědomovat si příjemné a nepříjemné citové prožitky (lásku, soucítění, radost, spokojenost, strach, smutek)
- rozvíjet jazykové dovednosti, výslovnost, přednes, recitaci
- zachytit i vyjádřit své prožitky (slovně, výrazově a pomocí hudby)
- pochopit neoddelitelnou a jedinečnou provázanost mezi rostlinou živočišnou říší

Činnosti a náměty:

- činnosti zaměřené k poznávání různých lidských vlastností-záměrné pozorování
- činnosti vedoucí dítě k identifikaci sebe sama a k odlišení od ostatních
- hry na zahradě s pískem, vodou, kameny (využití přírodní učebny)
- výlety do přírody, pozorování
- škola v přírodě
- komentování zážitků a aktivit, vyřizování vzkazů a zpráv
- práce s encyklopedií a naučnými knížkami pro děti

Očekávané výstupy:

- vnímat, co si druhý přeje či potřebuje, vycházet mu vstříc
- utvořit si základní dětskou představu o pravidlech chování a společenských normách
- záměrně se soustředit na činnost a udržet pozornost
- přirozené i zprostředkované poznávání přírodního okolí, sledování rozmanitostí a změn v přírodě
- ekologicky motivované herní aktivity

Klíčové kompetence:

- k učení - pokud se mu dostává uznání a ocenění, učí se s chutí
- k řešení problémů - chápe, že vyhýbat se řešení problému nevede k cíli, ale jejich včasné a uvážlivé řešení je naopak výhodou
- komunikativní - samostatně vyjadřuje své myšlenky, sdělení, otázky i odpovědi
- sociální a personální - dodržuje dohodnutá a pochopená pravidla a přizpůsobí se jim
- činnostní a občanské - spoluvytváří pravidla společného soužití mezi vrstevníky, rozumí jejich smyslu a chápe potřebu je zachovávat

10/ Já s písničkou jdu jako ptáček**Charakteristika a záměr integrovaného bloku :**

Děti prožívají radostnou atmosféru při oslavách Dne dětí, sdílejí hezké zážitky s ostatními kamarády. Získávají povědomí o městě, ve kterém žijí. Seznamují se s jeho historií, památkami a přírodou. Děti z celé MŠ se připravují na tradiční „zahradní slavnosti“, kde se loučí s předškoláky, kteří odcházejí do základní školy.

Cíle:

- získat povědomí o jiných kulturách, pocit sounáležitosti se všemi lidmi (MDD)
- rozvíjet prosociální vztahy, schopnost tolerovat ostatní, přijmout názor druhého
- vnímat, že svět je nekonečně pestrý a různorodý, mít elementární povědomí o existenci různých národů a kultur, různých zemí
- dokázat pojmenovat některé historické památky města Pardubic, vnímat kulturní a historické podněty
- rozvoj paměti a pozornosti
- rozvoj pozitivního vztahu k individuálním činnostem a učení
- vyjadřovat své poznatky pomocí různých výtvarných technik

Činnosti a náměty:

- oslavy Dne dětí v MŠ
- projekt „Moje město“
- výlety do přírody-na závěr školního roku
- noc v MŠ, tajemná stezka odvahy
- výtvarné činnosti na téma „Moje město“ nebo „Svět dětí“
- hry zaměřené na rozlišování různých společenských rolí
- zahradní slavnost-loučení s předškoláky (Akademie)
- výstava výtvarných prací pro rodiče v MŠ
- příprava na vystoupení pro rodiče

Očekávané výstupy:

- vyjadřovat samostatně a smysluplně myšlenky, nápady, pocity, mínění a úsudky ve vhodně zformulovaných větech
- projevovat zájem o knížky, soustředěně poslouchat četbu, hudbu, divadlo
- řešit problémy, úkoly a situace, myslet kreativně, předkládat „nápad“
- těšit se z hezkých a příjemných zážitků, z přírodních a kulturních krás i setkávání se s uměním

Klíčové kompetence:

- k učení - poznává, že se může mnohému naučit, raduje se z toho, co samo dokázalo a zvládlo
- komunikativní - ovládá dovednosti předcházející čtení a psaní
- k řešení problémů - rozlišuje řešení, která jsou funkční (vedoucí k cíli), a řešení, která funkční nejsou, dokáže mezi nimi volit
- sociální a personální - napodobuje modely prosociálního chování a mezilidských vztahů, které nachází ve svém okolí
- činnostní a občanské - má smysl pro povinnost ve hře, práci i učení, k úkolům a povinnostem přistupuje odpovědně

Jednotlivé bloky jsou zpracovány ve Třídních vzdělávacích programem a mohou se doplňovat o tematické projekty. (Naše město) a tím je možné plánovaný blok nahradit. Klíčové kompetence jsou podrobně rozpracovány v TVP.

Třídní vzdělávací programy

Smyslem tvorby TVP je vyhovět konkrétním podmínkám třídy a respektování stupně rozvoje a vzdělávání dětí v konkrétní třídě. TVP je pracovní dokument třídy, který rozpracovává integrované bloky ŠVP do podtémat. TVP obsahují nabídku konkrétních činností pro děti a prostředky k naplňování cílů s ohledem na věkové a individuální zvláštnosti dětí.

V TVP je zmíněn způsob realizace těchto činností, doplňují je různé akce výlety atd. Součástí TVP je hodnocení - evaluační činnost pedagoga na úrovni třídy. TVP jako dokument je prostředkem pro evaluační činnost.

Při tvorbě TVP pedagog uplatňuje své dovednosti a svoji tvořivost, vždy s požadavky na vzdělávání předškolních dětí obsažených v RVP PV v souladu s ŠVP.

Vzdělávací obsah TVP odpovídá potřebám, možnostem a zkušenostem dětí ve třídě, odvíjí se od známého k neznámému a již osvojené poznatky a dovednosti jsou postupně rozvíjeny a prohlubovány.

Třídní plánování je graficky ztvárněno v podobě myšlenkové mapy, tabulky, přehledu apod., dle volby paní učitelky. Plánu se pedagog nemusí striktně držet, naopak může pružně zařazovat nabídku činností dle zájmu dětí, vhodnější příležitosti atd.

Časový plán je orientační, doba trvání jednotlivých témat je přizpůsobována konkrétní situaci (prodlužována či zkracována).

6.3 Specifické vzdělávací programy

1/ Program na přirozený rozvoj řeči

Cíl: Všeestranně podněcovat děti ke spontánnímu mluvení a chuti k mluvení. Dítě, které odchází z mateřské školy do školy základní, bude bez řečových vad a poruch, a tím i bez řečového a komunikačního handicapu v kolektivu vrstevníků a dospělých.

Plněním cíle rozvíjíme:

- motorické schopnosti a dovednosti dětí v oblasti hrubé motoriky a v oblasti jemné motoriky ruky a motoriky mluvidel
- zlepšit prostřednictvím poslouchání a pozorování paměť pro mluvenou řeč
- komunikativní dovednosti a kultivovaný projev
- schopnost zrakové analýzy
- schopnost všimnout si shodných znaků
- schopnost rozpoznávat slyšená slova
- smyslové vnímání, tvořivé myšlení, představivost a fantazii dětí

Charakteristika programu:

Program se věnuje rozvoji řeči, komunikaci, kultivaci řečového projevu předškolního dítěte. Zabývá se prevencí poruch řeči. Velký důraz je kladen na vztah k rodnému jazyku, mateřštině. Všeestranně podněcujeme děti ke spontánnímu mluvení a chuti k mluvení, zdokonalujeme mluvní pohotovost, rozvíjí smyslové vnímání, slovní zásobu, tvořivé myšlení, představivost a fantazii dětí.

V celé mateřské škole panuje ovzduší důvěry a pohody, atmosféra bezpečí a radosti, což je hlavní podmínkou rozvoje celé osobnosti dítěte.

Plněním cílů programu dochází k budování jazykových kompetencí dětí v souladu s RVP PV. Program přirozeného rozvoje řeči neprobíhá izolovaně, ale prolíná do dalších programů školy a je součástí ŠVP MŠ.

Vzdělávací obsah programu:

- kolektivní jazykové chvílky (jazykové hry na rozvoj řeči jsou směřovány pro všechny děti)
- individuální logopedické chvílky (pro děti s vadou výslovnosti, navazujeme na práci klinického a školního logopeda a ve spolupráci s rodiči)
- ke splnění cíle využíváme především hry
- každodenní činnosti v průběhu celého dne v MŠ
- hravou formou prostřednictvím obrázků a hraček
- dostatečný prostor k mluvení a komunikaci dětí

Činnosti a náměty:

- námětové hry „Na papouška“, apod.
- cvičení na zlepšení pozornosti, dostatečný rozsah pozornosti pomáhá dětem snadněji porozumět řeči
- využití literatury např. Cvičení pro rozvoj řeči apod.
- hry s překvapením na zvýšení radosti a zájmu dětí
- hry ke zlepšení ovládnutí dechu (úzká spolupráce s nadstandartní aktivitou „hra na zobcovou flétnu“)
- vytváření příležitostí k napodobování běžných každodenních činností např. „Kuba řekl“
- hry na zaměření na rozvoj vnímání zvuků řeči, rozlišování mezi zvuky
- poskytujeme dětem dostatek možností ke zkoumání předmětů a různých materiálů užitečných pro rozvoj slovní zásoby
- respektujeme zájmy a nápady dítěte

Spolupráce s rodiči

Každé dítě ve škole projde na začátku školního roku jazykovým screeningem, kde jsou odhaleny logopedické vady. Ve spolupráci s rodiči, školní logopedkou a klinickými logopedy je řeč těchto dětí procvičována přímo ve třídě i v nadstandardní péči logopedickými asistentkami z řad pedagogického sboru školy. Při logopedických chvilkách paní učitelky navazují na práci odborného logopeda a ve spolupráci s rodiči dbají na správnou výslovnost svěřených dětí. Rodiče poskytují materiál a informace o činnosti logopeda, kterého s dítětem navštěvují. Logopedické asistentky doplňují činnost logopeda a jsou mezičlánkem mezi odborníkem a rodičem.

Klinický logoped - Logopedická asistentka - Rodič

Závěry:

Pět učitelek má kurz logopedické asistentky. Zůstává prioritou pro stávající a nově příchozí pedagogické pracovnice se v této oblasti sebezvdělávat a tímto kurzem projít. Zaměřit se na nabídku nakladatelství Portál a jiných odborných knih z oblasti rozvoje řeči, logopedie a neustále tak doplňovat učitelskou knihovnu. Dvě paní učitelky mají kvalifikaci - speciální pedagog.

Podrobný praktický **Program logopedické prevence** je připojen v příloze č. 1

2/ Program zdravotně preventivní

Cíle:

- naučit děti postojům, které spočívají v úctě ke zdraví a praktickým dovednostem chránícím zdraví
- vytváření zdravých životních návyků a postojů jako základů zdravého životního stylu
- rozvoj kompetencí a dovedností jedince pro plnohodnotný život a poskytovat příležitost nabývat tuto novou gramotnost již od předškolního věku

Cíle naplnujeme formou prožitkového učení, vytvářením podmínek pro zdravý vývoj dítěte po stránce tělesné, duševní a sociální.

Charakteristika programu:

Svým pojetím pokrývá požadavky RVP PV. Věnuje pozornost všemu dění v mateřské škole a jeho vzdělávacímu vlivu na výchovu dětí. Program vychází z modelového programu Kurikula podpory zdraví mateřské školy.

Velkou pozornost věnujeme zdravotnímu stavu dětí - kontrola zraku, spolupráce s odborníky.

Vycházíme z uspokojování přirozených potřeb dětí, respektujeme přirozené lidské potřeby jedince (úcta k člověku, lidskému společenství a přírodě na naší planetě).

Obsah programu:

Program se opírá o společnou filozofii a principy základního modelu podpory zdraví v mateřské škole. Mateřská škola vytváří vstřícné, estetické, podnětné i hygienické prostředí.

Děti získávají:

- větší zručnost a senzomotorickou kontrolu
- překonávají překážky a učí se starat samy o sebe
- vyšší sebevědomí
- návyky chránící zdraví dítěte

Činnosti:

Probíhají v neohrožujícím prostředí mateřské školy při respektování potřeb druhého:

- kooperativní hra
- kompenzační cvičení (dechová cvičení, zdravotní cvičení, cvičení jógová), zde probíhá úzká spolupráce s dalšími aktivitami mateřské školy např. hra na zobcovou flétnu ...
- rozvíjení sebeobslužných návyků
- spontánní hra (poznávání, objevování)
- diskusní kruh
- dramatická cvičení
- hry záměrně navozené s cílem poskytnout dítěti příležitost podílet se na společné činnosti dvojice, skupiny
- podporujeme příležitosti, kdy děti navzájem vyžadují dodržování pravidel skupinového soužití
- dáváme dětem důvěru
- nabízíme přiměřené množství vzájemných aktivit
- dostatek volného pohybu (zejména na čerstvém vzduchu)
- týdenní pobyty do školy v přírodě
- polodenní výlety do přírody
- každodenní rozcvičky
- zdravá a racionální výživa
- dodržování pitného režimu
- zapojování protidrogové prevence do pohádek a příběhů

Spolupráce s rodiči:

Mateřská škola iniciuje spolupráci se ZŠ a vytváří podmínky pro plynulý přechod dětí z mateřské školy do 1 ročníku školy základní (návštěvy, společné akce). Je nutno respektovat názor rodiny na životní styl i výchovu dítěte. Mateřská škola plní roli poradce, poskytuje odbornou literaturu. Spolupracujeme s rodiči při zjišťování schopností dětí a při plánování jejich rozvoje. Dochází k vzájemné informovanosti a komunikaci s rodiči. Rodiče se mohou zapojit do hry.

3/ Program k ochraně přírody, k jejímu porozumění a lásce k přírodě (Environmentální výchova)

Projekt s názvem „ Příroda ve městě bez překážek“ podrobně popsán v příloze č. 2

4/ Vzdělávání dětí se speciálními vzdělávacími potřebami (SVP)

Dítětem se speciálními vzdělávacími potřebami je dítě, které k naplnění svých vzdělávacích možností nebo k uplatnění a užívání svých práv na rovnoprávném základě s ostatními potřebuje poskytnutí podpurných opatření . Tyto děti mají právo na bezplatné poskytování podpurných opatření z výčtu uvedeného v § 16 školského zákona. Podpurná opatření realizuje mateřská škola.

Podpurná opatření se podle organizační, pedagogické a finanční náročnosti člení do pěti stupňů . Podpurná opatření prvního stupně uplatňuje škola nebo školské zařízení i bez doporučení školského poradenského zařízení na základě plánu pedagogické podpory (PLPP). Podpurná opatření druhého až pátého stupně lze uplatnit pouze s doporučením ŠPZ . Začlenění podpurných opatření do jednotlivých stupňů stanoví Příloha č. 1 vyhlášky č. 27/2016 Sb.

Při vzdělávání dětí se speciálními vzdělávacími potřebami je třeba jejich naplňování přizpůsobovat tak, aby maximálně vyhovovalo dětem, jejich potřebám i možnostem. Snahou pedagogů je - stejně jako ve vzdělávání dětí, které speciální vzdělávací potřeby nemají - vytvoření optimálních podmínek k rozvoji osobnosti každého dítěte, k učení i ke komunikaci s ostatními a pomoci mu, aby dosáhlo co největší samostatnosti.

Pro děti s přiznanými podpurnými opatřeními prvního stupně je ŠVP podkladem pro zpracování PLPP a pro děti s přiznanými podpurnými opatřeními od druhého stupně podkladem pro tvorbu IVP. PLPP zpracovává škola samostatně, IVP zpracovává škola na základě doporučení ŠPZ a vypracovává ho učitelka v dané třídě. Do třídy s dítětem s ŠVP je ŠPZ přidělen asistent na jeho podporu.

Důležitou podmínkou úspěšnosti předškolního vzdělávání dětí se speciálními vzdělávacími potřebami je nejen volba vhodných (potřebám dětí odpovídajících) vzdělávacích metod a prostředků, které jsou v souladu se stanovenými podpurnými opatřeními, ale i uplatňování vysoce profesionálních postojů učitelů i ostatních pracovníků, kteří se na péči o dítě a jeho vzdělávání podílejí. Rozvoj osobnosti dítěte s přiznanými podpurnými opatřeními závisí na citlivosti a přiměřenosti působení okolí mnohem více, než je tomu u dítěte, které není ve svých možnostech primárně omezeno. Proto je nutné vytvořit podmínky pro jejich pozitivní přijetí. K tomu je nutné, mimo jiné, navázat úzkou spoluprací s rodiči všech dětí, citlivě s nimi komunikovat a předávat potřebné informace.

Při vzdělávání dětí se speciálními vzdělávacími potřebami spolupracuje učitel s dalšími odborníky, využívá služby školských poradenských zařízení.

a/ Program pro práci s nadaným dítětem

V předškolním věku dítě prochází obdobím nerovnoměrného a skokového vývoje, mnohdy je těžké odlišit při identifikaci nadání dítěte od akcelerovaného vývoje v určité oblasti. Dítě, které vykazuje známky nadání, musí být dále podporováno.

Vzdělávání dětí probíhá takovým způsobem, aby byl stimulován rozvoj jejich potenciálu včetně různých druhů nadání a aby se tato nadání mohla ve škole projevit a pokud možno i uplatnit a dále rozvíjet.

Škola zajišťuje realizaci všech stanovených podpurných opatření pro podporu nadání podle individuálních vzdělávacích potřeb dětí v rozsahu prvního až čtvrtého stupně podpory.

Cíle:

- ve spolupráci s PPP správně diagnostikovat mimořádně nadané dítě a vytvořit pro něj vhodný individuální vzdělávací plán (IVP)
- respektovat individuální potřeby dítěte
- vytvořit optimální podmínky pro všestranný rozvoj osobnosti dítěte
- rozvíjet a podporovat mimořádné schopnosti dítěte v oblasti, v níž vyniká a soustavně podněcovat i rozvoj v oblastech dalších

Charakteristika programu:

Program pro práci s nadaným dítětem je vypracován na základě RVP PV, doplňuje ŠVP a TVP a je s nimi v souladu. V případě, že je v některé ze tříd diagnostikováno mimořádně nadané dítě, slouží tento program jako podklad pro vypracování IVP. Obsah i podmínky IVP jsou přizpůsobeny mimořádným schopnostem dítěte a doplněny nabídkou dalších aktivit podle zájmů a mimořádných schopností dítěte. Rozvoj a podpora těchto schopností je organizována tak, že neomezuje pestrost a šíří obvyklé vzdělávací nabídky.

Vzdělávací obsah programu:

- vzdělávání mimořádně nadaného dítěte probíhá v integraci mezi ostatními dětmi
- prožitkové a interaktivní učení
- tvořivé hry a činnosti
- činnosti na rozvoj a podporu mimořádných schopností dítěte
- činnosti na rozvoj schopností dítěte v oblastech, které jsou potlačovány mimořádným nadáním v oblasti jiné

Činnosti a náměty:

- prohlížení naučných knih a encyklopedií
- experimentování a pokusy s mikroskopem, přírodninami
- hry na rozvoj a podporu mimořádných schopností dítěte
- poskytujeme dětem dostatek možností ke zkoumání předmětů a různých materiálů užitečných pro rozvoj individuálních schopností
- respektujeme zájmy, nápady a kreativitu dítěte

Spolupráce s rodiči:

Při práci a s nadaným dítětem pedagogické pracovnice spolupracují s odborníky s pedagogicko-psychologické poradny a s rodiči. Dbají na všestranný rozvoj dítěte a podporu mimořádných schopností. Pedagogové navazují na doporučení pracovníků PPP a jsou mezičlánkem mezi odborníkem a rodičem.

Pedagogicko-psychologická poradna - Pedagog - Rodič

Závěry:

V současné době není v mateřské škole žádné dítě, které by se projevovalo mimořádnými schopnostmi a nadáním. Na základě RVP PV byl však program pro práci s těmito dětmi vypracován. Pedagogickým pracovnícím je doporučeno prostudování odborné literatury zaměřené na práci s nadaným dítětem.

6.4 Aktivity školy

V mateřské škole Zvoneček probíhá během roku mnoho dalších aktivit:

- Den otevřených dveří
- Společná, již tradiční, brigáda pro rodiče, děti a zaměstnance školy
- Ekocentrum, téma: Bylinky, Svíčky, Velikonoční dílna, Pečení brambor, Krmítka, Vzduch, Odpady ... (tyto aktivity od roku 2020 jsou organizovány v areálu vlastní školní zahrady a program zajišťují p. učitelky sami)
- Pohádková představení v MŠ
- Loučení s podzimem - besíky pro rodiče
- Návštěva Východočeského divadla, Východočeské galerie, Východočeského muzea v Pardubicích
- Návštěva Komorní filharmonie Pardubice
- Návštěva Lanového centra
- Návštěva ZOO Dvůr Králové
- Kurzy plavání a lyžování
- Pobyty v solné jeskyni
- Návštěva Muzea železnice v Rosicích
- Keramická dílna
- Tvořivé dílny rodičů a dětí /keramická, velikonoční, výtvarná, zdobení perníků/
- Mikulášská nadílka
- Vánoční koncerty /ZUŠ, ZŠ Polabiny II., Sbor Zvoneček/
- Vánoční posezení s rodiči - besídka
- Vánoční zahradní slavnost - rozsvěcování světýlek s rodiči
- Výlet - Vánoční
- Výlet do lesa na houby
- Výstava betlémů
- Karneval v MŠ
- Zimní bobování
- Návštěva v 1. třídě ZŠ Polabiny II
- Den aktovek
- Jarní posezení s písničkou - besídka pro rodiče
- Účast na Městských slavnostech - Město zpívá, město tančí
- Školní akademie - rozloučení s předškoláky
- Návštěva Multikina
- Exkurze do Krajské knihovny v Pardubicích
- Exkurze do Perníkárně - Pavel Janoš v Pardubicích
- Den dětí, Den matek, Den Země - oslava
- Noc v MŠ - přespání - na rozloučenou s MŠ
- Letní škola v přírodě
- návštěva a vystoupení pro Domov důchodců a Domov dětí
- Celoroční projekt „Moje město“ - seznamování s historií města, kultur. památkami a přírodou ve městě
- Školní výlety - Kunětická hora, Slatiňany, Heřmanův Městec - sběr kaštanů, žaludů
- Opékání na školní zahradě
- Společné vysazování stromů a keříčků na školní zahradě, péče o záhonky
- Třídní oslavy svátků a narozenin dětí
- Sběrka pro DC Veská - dětský domov

7. Evaluační systém

Evaluační činnost je důležitá pro získání informací o fungování ŠVP, kvalitě vzdělávací práce a pro získání podnětů pro další práci a rozvoj školy.

Naším hlavním cílem je zjistit, zda jsou všechny hodnocené oblasti v souladu s RVP PV a zda jsou plně vyhovující pro práci pedagogů, spokojenost rodičů a všestranný rozvoj dětí.

Evaluační činnost probíhá ve třech základních rovinách:

- **evaluace na úrovni školy**
 - ŠVP a jeho soulad s RVP PV
 - kvalitu podmínek vzdělávání
 - integrované bloky
 - specifické vzdělávací programy a nadstandardní aktivity
 - spolupráci s rodinou
- **evaluace na úrovni třídy**
 - vzdělávací obsah - TVP
- **evaluace výsledků vzdělávání**
 - individuální rozvoj dětí

V těchto třech rovinách provádí evaluaci stanovených oblastí pedagogické zaměstnankyně. Kromě toho provádějí 2x ročně svoji vlastní sebereflexi, na jejímž základě provádí ředitelka školy evaluaci práce zaměstnanců školy.

Jednotlivé oblasti evaluace se všemi náležitostmi jsou popsány v následující tabulce:

CO oblast hodnocení	JAK postupy, prostředky, metody	JAK ČASTO termíny, časový plán	KDO odpovědní pracovníci
Kvalita podmínek vzdělávání (personální, materiální a organizační podmínky)	Dotazníky, kontrolní činnost, průběžné vzdělávání pedagogických pracovníků, vybavení budovy, tříd, pomůcky, hračky, zahrada, fotodokumentace, pozorování, hospitace, záznamy z pedagogických a provozních porad, monitoring	průběžně, po celý rok	pedagogické pracovnice a ředitelka
Integrované bloky	záznamy v třídních knihách, pedagogické porady, záznamy v TVP hospitace, konzultace, hodnotící listy	Vždy po ukončení IB	pedagogické pracovnice
Specifické vzdělávací programy (program příroz. rozvoje řeči, zdravotně preventivní program, program práce s nadaným dítětem)	hodnocení dětí, záznamy v třídních knihách, hospitace, hodnotící listy, záznamy o dětech, zpětná vazba od dětí, pedagogické porady, konzultace učitelka - rodič	2x ročně - v lednu (vyhodnocení za 1. pololetí) a v červnu (vyhodnocení za 2. pololetí)	pedagogické pracovnice
Nadstandardní aktivity	rozhovory s rodiči a dětmi, dotazníky, pozorování zájmu dětí, výstavy, prezentace na veřejnosti, prac. listy, vystoupení pro rodiče	1x ročně - v červnu	každá pedagogická pracovnice provádí evaluaci aktivity, kterou vede
Spolupráce s rodinou	rozhovory s rodiči, dotazníky, vystoupení pro rodiče, zveřejnění záznamů z doplňkového programu školy, prezenční listiny, webové stránky, fotodokumentace	1x ročně - v únoru	pedagogické pracovnice a rodiče
Evaluace vzdělávacího obsahu (TVP)	hodnotící listy, záznamy v třídních knihách, hospitace, přípravy, konzultace učitelek, pedagogické porady	evaluaci vzdělávacího obsahu provádíme 2x ročně - v lednu (vyhodnocení za 1. pololetí) a v červnu (vyhodnocení za 2. pololetí) a evaluaci TVP provádíme vždy po ukončení podtématu IB	pedagogické pracovnice
Individuální rozvoj dětí	hodnocení dětí, pozorování dětí ve třídě, záznamy pozorování, informace od rodičů	v září (říjnu) a v květnu	pedagogické pracovnice

8. Seznam příloh a použité zdroje

Seznam příloh:

Příloha 1 - Program logopedické prevence

Příloha 2 - Program k ochraně přírody, k jejímu porozumnění a lásce k přírodě: „ Příroda ve městě bez překážek“

Příloha 3 - Škola je zapojena do projektu „Skutečně zdravá škola“.

Seznam použitých zdrojů

Literární zdroje:

CAMPBELL, J. R.,. Jak rozvíjet nadání vašich dětí. Praha : Portál, 2001. 176 s. ISBN 80-7178-516-4.

GARDOŠOVÁ, J.; DUJKOVÁ, L. Vzdělávací program Začít spolu. Praha : Portál, 2003. 159 s. ISBN 80-7178-815-5.

HAVLÍNOVÁ, M. a kol. Kurikulum podpory zdraví v mateřské škole. Praha : Portál, 2006. 224 s. ISBN 80-7367-061-5.

KUTÁLKOVÁ, D. Logopedická prevence. Praha : Portál, 2005. 213 s. ISBN 80-7367-056-9

LYNCH, Ch.; KIDD, J. Cvičení pro rozvoj řeči. Praha : Portál, 2002. 128 s. ISBN 80-7178571-7.

MATĚJČEK, Z. Co děti nejvíc potřebují. Praha : Portál, 1994

SINDELAROVÁ, B. Předcházíme poruchám učení. Praha : Portál, 1996

SMOLÍKOVÁ, K. a kol. Manuál k přípravě školního (třídního) vzdělávacího programu mateřské školy. Praha : VÚP, 2005. 28 s.

SMOLÍKOVÁ, K. a kol. Rámcový vzdělávací program pro předškolní vzdělávání. Praha : VÚP, 2004. 45 s.

Internetové zdroje:

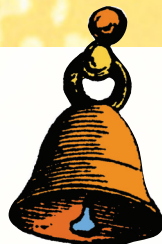
<http://www.vuppraha.cz>

<http://www.msmt.cz>

<http://www.rvp.cz>

Mateřská škola Zvoneček

Pardubice - Polabiny, Sluneční 284



Součástí dokumentu:

Příloha č. 1
Program logopedické prevence

Příloha 2
Program k ochraně přírody, k jejímu porozumění a lásce k přírodě:
„Příroda ve městě bez překážek“

Příloha 3
Škola je zapojena do projektu „Skutečně zdravá škola“.

Zpracovala ředitelka Mateřské školy Zvoneček Bc. Lenka Klasová
ve spolupráci s Bc. Ivanou Kolaříkovou a Hanou Kupcovou.

Aktualizováno 21. srpna 2023

Schváleno pedagogickým sborem na pedagogické radě 30. srpna 2023.

Bc. Lenka Klasová
ředitelka školy

30. srpna 2023



Pardubice, srpen 2023